



ΕΛΛΗΝΙΚΗ ΔΗΜΟΚΡΑΤΙΑ
ΕΛΛΗΝΙΚΗ ΣΤΑΤΙΣΤΙΚΗ ΑΡΧΗ



Πειραιάς, 1.8.2013

ΔΕΛΤΙΟ ΤΥΠΟΥ

ΦΥΣΙΚΗ ΚΙΝΗΣΗ ΠΛΗΘΥΣΜΟΥ έτους 2012

Από την Ελληνική Στατιστική Αρχή ανακοινώνονται τα στατιστικά στοιχεία που αποτυπώνουν την εξέλιξη των δημογραφικών μεγεθών στη Χώρα μας. Πηγή των στοιχείων αυτών είναι τα Ληξιαρχεία όλων των Δήμων στα οποία δηλώνονται οι γεννήσεις, οι θάνατοι, οι γάμοι και τα σύμφωνα συμβίωσης που καταγράφονται στην Ελλάδα.

I. ΓΕΝΝΗΣΕΙΣ

Οι γεννήσεις στην Ελλάδα, κατά το 2012, ανήλθαν σε 100.371 (51.654 αγόρια και 48.717 κορίτσια), παρουσιάζοντας μείωση κατά 5,69% σε σχέση με το 2011, που είχαν ανέλθει σε 106.428 (54.862 αγόρια και 51.566 κορίτσια) . Στις γεννήσεις δεν συμπεριλαμβάνονται οι γεννήσεις νεκρών βρεφών, οι οποίες κατά το 2012 ανήλθαν σε 446 (252 αγοριών και 194 κοριτσιών), αυξημένες κατά 3,48% σε σχέση με το 2011 που είχαν ανέλθει σε 431. (ΠΙΝ.1)

Σχετικά με την υψηλότητα της μητέρας, το 2012 καταγράφηκαν 84.851 γεννήσεις από Ελληνίδες (ποσοστό 84,54%) και 15.520 από αλλοδαπές (ποσοστό 15,46%). Τα αντίστοιχα στοιχεία για το 2011 ήταν 87.426 (ποσοστό 82,14%) από ελληνίδες μητέρες και 19.002 (ποσοστό 17,85%) από αλλοδαπές .

Η μέση ηλικία της μητέρας κατά τη γέννηση, το 2012, ήταν 30,8 έτη, σημειώνοντας ελαφρά μείωση σε σχέση με το 2011, που η αντίστοιχη μέση ηλικία ήταν 31,4 έτη. Το εύρος των ηλικιών των μητέρων κατά τη γέννηση, ήταν από 12 έως 58 ετών.

Οι γεννήσεις εκτός γάμου το 2012 σε απόλυτους αριθμούς, παρουσίασαν ελαφρά μείωση σε σχέση με το 2011 και ανήλθαν σε 7.640 (ποσοστό 7,6% επί του συνόλου των γεννήσεων) από 7.912 (ποσοστό 7,4% επί του συνόλου των γεννήσεων) που ήταν το 2011.(ΠΙΝ.1)

II. ΘΑΝΑΤΟΙ

Οι θάνατοι, κατά το 2012, παρουσίασαν αύξηση κατά 5% και ανήλθαν σε 116.670, (60.137 άντρες και 56.533 γυναίκες) έναντι 111.099 (57.999 άντρες και 53.100 γυναίκες) που ήταν το 2011. (ΠΙΝ.1,3 & ΔΙΑΓΡ.2).

Η μέση ηλικία κατά τον θάνατο, κατά το 2012, ανήλθε στα 74,79 έτη για τους άνδρες και 80,64 έτη για τις γυναίκες, παρουσιάζοντας, σε σχέση με το 2011, μικρή μείωση για τους άντρες (που το 2011 ήταν 74,82 έτη) και μικρή αύξηση για τις γυναίκες (που το 2011 ήταν 80,44 έτη).

Ο δείκτης βρεφικής θνησιμότητας από 3,35 το 2011, μειώθηκε στο 2,91 κατά το 2012. Ο δείκτης νεογνικής θνησιμότητας το 2012 μειώθηκε στο 1,87 από 2,19 το 2011 και ο δείκτης περιγεννητικής θνησιμότητας το 2012 αυξήθηκε στο 5,64 από 5,37 το 2011.

Αναλυτικά, σε σύνολο 293 θανάτων βρεφών, τα 32 ήταν μικρότερα της 1 μέρας, 157 ήταν μικρότερα του 1 μηνός και 104 μικρότερα του ενός έτους.

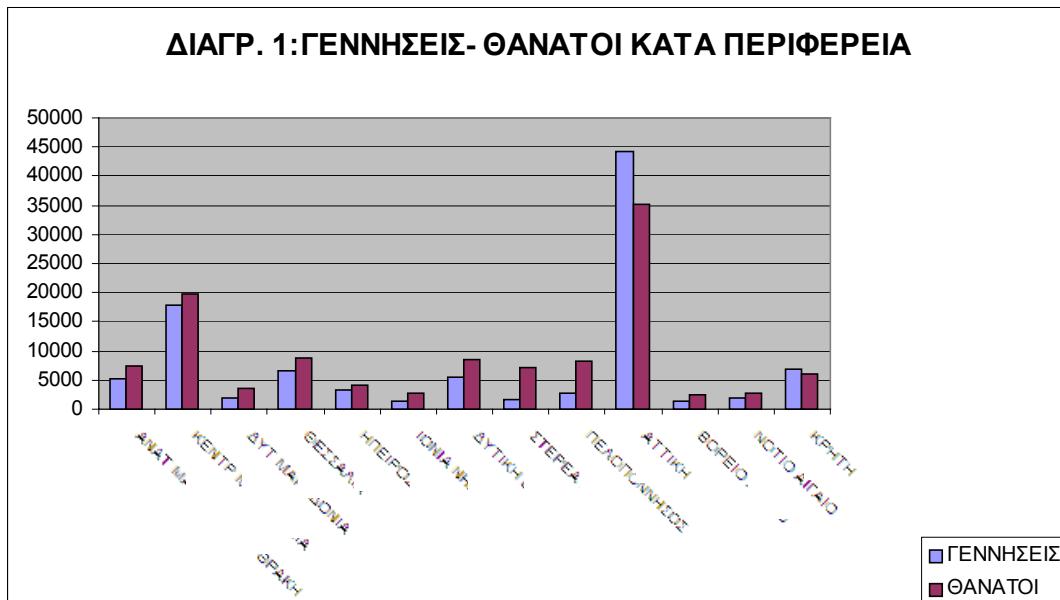
Τέλος, η φυσική μεταβολή του πληθυσμού (δηλαδή η μεταβολή που οφείλεται μόνον στη διαφορά των γεννήσεων - των θανάτων χωρίς συνυπολογισμό της μετανάστευσης) παρουσίασε αρνητική εξέλιξη, με φυσική μείωση του πληθυσμού κατά 16.299 άτομα. (ΠΙΝ. 1,2)

ΠΙΝΑΚΑΣ 1 : ΓΕΝΝΗΣΕΙΣ & ΘΑΝΑΤΟΙ 2011- 2012

	2011	2012	% μεταβολή
ΓΕΝΝΗΣΕΙΣ	106.428	100.371	-5,69
ΑΡΡΕΝΕΣ	54.862	51.654	-5,85
ΘΗΛΕΙΣ	51.566	48.717	-5,52
ΜΗΤΕΡΕΣ ΕΛΛΗΝΙΔΕΣ	87.426	84.851	-2,95
ΜΗΤΕΡΕΣ ΑΛΛΟΔΑΠΕΣ	19.002	15.520	-18,32
ΓΕΝΝΗΣΕΙΣ ΕΝΤΟΣ ΓΑΜΟΥ	98.947	92.731	-6,28
ΓΕΝΝΗΣΕΙΣ ΕΚΤΟΣ ΓΑΜΟΥ	7.912	7.640	-3,44
ΜΕΣΗ ΗΛΙΚΙΑ ΜΗΤΕΡΑΣ	31,4	30,8	-1,91
ΘΑΝΑΤΟΙ	111.099	116.670	5,01
ΦΥΣΙΚΗ ΜΕΤΑΒΟΛΗ	-4.671	-16.299	
ΓΕΝΝΗΘΕΝΤΑ ΝΕΚΡΑ	431	446	3,48
ΘΑΝΑΤΟΙ ΒΡΕΦΩΝ	357	293	-17,93
ΔΕΙΚΤΗΣ ΒΡΕΦΙΚΗΣ ΘΝΗΣΙΜΟΤΗΤΑΣ	3,4	2,9	-14,71
ΜΕΣΗ ΗΛΙΚΙΑ ΑΝΔΡΩΝ (κατά τον θάνατο)	74,82	74,79	-0,04
ΜΕΣΗ ΗΛΙΚΙΑ ΓΥΝΑΙΚΩΝ (κατά τον θάνατο)	80,44	80,64	0,25

ΠΙΝΑΚΑΣ 2 : ΓΕΝΝΗΣΕΙΣ & ΘΑΝΑΤΟΙ ΚΑΤΑ ΠΕΡΙΦΕΡΕΙΑ*, ΕΤΟΥΣ 2012

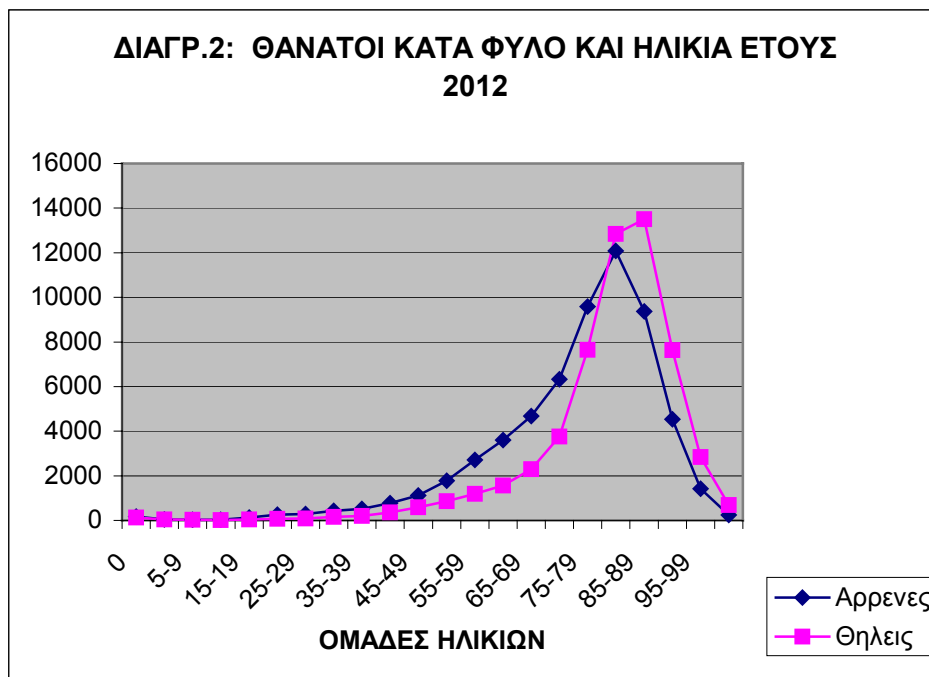
ΠΕΡΙΦΕΡΕΙΑ	ΓΕΝΝΗΣΕΙΣ	ΘΑΝΑΤΟΙ	ΔΙΑΦΟΡΑ
ΑΝΑΤΟΛΙΚΗ ΜΑΚΕΔΟΝΙΑ & ΘΡΑΚΗ	5167	7372	-2205
ΚΕΝΤΡΙΚΗ ΜΑΚΕΔΟΝΙΑ	17900	19788	-1888
ΔΥΤΙΚΗ ΜΑΚΕΔΟΝΙΑ	1917	3468	-1551
ΘΕΣΣΑΛΙΑ	6529	8770	-2241
ΗΠΕΙΡΟΣ	3215	4205	-990
ΙΟΝΙΑ ΝΗΣΙΑ	1241	2741	-1500
ΔΥΤΙΚΗ ΕΛΛΑΔΑ	5504	8445	-2941
ΣΤΕΡΕΑ ΕΛΛΑΔΑ	1530	7110	-5580
ΠΕΛΟΠΟΝΝΗΣΟΣ	2768	8179	-5411
ΑΤΤΙΚΗ	44305	35192	9113
ΒΟΡΕΙΟ ΑΙΓΑΙΟ	1327	2528	-1201
ΝΟΤΙΟ ΑΙΓΑΙΟ	2046	2717	-671
ΚΡΗΤΗ	6922	6155	767
ΣΥΝΟΛΟ	100371	116670	-16299



* τόπος συμβάντος

ΠΙΝΑΚΑΣ 3 :ΘΑΝΑΤΟΙ ΚΑΤΑ ΦΥΛΟ & ΗΛΙΚΙΑ, 2012-2011

	2012			2011		
	ΣΥΝΟΛΟ	ΑΡΡΕΝΕΣ	ΘΗΛΕΙΣ	ΣΥΝΟΛΟ	ΑΡΡΕΝΕΣ	ΘΗΛΕΙΣ
ΣΥΝΟΛΟ	116670	60137	56533	111.099	57.999	53.100
Κάτω του 1 έτους	293	168	125	357	197	160
1-4	77	38	39	80	50	30
5-9	53	30	23	55	34	21
10-14	48	30	18	73	37	36
15-19	181	135	46	186	129	57
20-24	328	261	67	364	280	84
25-29	377	289	88	429	341	88
30-34	583	427	156	574	410	164
35-39	722	517	206	727	491	236
40-44	1129	776	353	1.143	810	333
45-49	1708	1125	583	1.747	1.198	549
50-54	2640	1780	860	2.648	1.832	816
55-59	3899	2712	1187	3.794	2.653	1.141
60-64	5165	3606	1559	5.071	3.469	1.602
65-69	6965	4674	2291	6.404	4.339	2.065
70-74	10082	6322	3760	10.238	6.416	3.822
75-79	17233	9581	7652	16.923	9.484	7.439
80-84	24937	12087	12850	23.684	11.426	12.258
85 και άνω	40250	15579	24671	36.602	14.403	22.199



ΙΙΙ. ΓΑΜΟΙ – ΣΥΜΦΩΝΑ ΣΥΜΒΙΩΣΗΣ

Οι γάμοι, κατά το 2012, ανήλθαν σε 49.710, έναντι 55.099 το 2011 (ΠΙΝ.4), παρουσιάζοντας μείωση 9,8% .

Το μεγαλύτερο ποσοστό της μείωσης (15,64%) σημειώθηκε στους θρησκευτικούς γάμους οι οποίοι κατά το 2012 ανήλθαν σε 23.980, έναντι 28.427 το 2011.

Αντιθέτως οι πολιτικοί γάμοι υπερέβησαν τους θρησκευτικούς κατά 3,6%. Συγκεκριμένα σε σύνολο 49.710 γάμων, οι θρησκευτικοί ήταν 23.980 (ποσοστό 48,2%) και οι πολιτικοί 25.730 (ποσοστό 51,8%) [πίνακας 4]

Η μέση ηλικία των γυναικών κατά τον πρώτο γάμο, για το 2012, ήταν 29,6 έτη ενώ το 2011 ήταν 30,1. Η αντίστοιχη μέση ηλικία των ανδρών για το 2012 ήταν 32,5 έτη ενώ το 2011 ήταν 32,4. Σημειώνεται ότι στο σύνολο των 49.710 γάμων, οι γυναίκες που τελέσαν πρώτο γάμο ήταν 44.217, ενώ οι άντρες ήταν 43.779 και οι ηλικίες κυμαίνονταν από 13 έως άνω των 80 (ΠΙΝ.5, ΔΙΑΓΡ. 3).

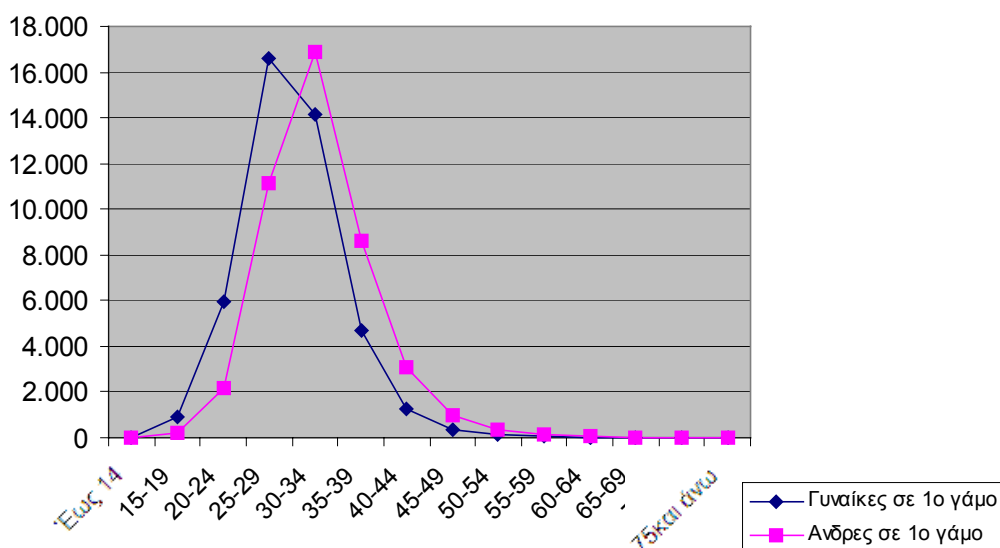
Πίνακας 4. ΓΑΜΟΙ – ΣΥΜΦΩΝΑ ΣΥΜΒΙΩΣΗΣ: 2011 – 2012

ΕΤΟΣ	ΓΑΜΟΙ						ΣΥΜΦΩΝΑ ΣΥΜΒΙΩΣΗΣ
	ΣΥΝΟΛΟ	ΘΡΗΣΚΕΥΤΙΚΟΙ	ΠΟΛΙΤΙΚΟΙ	ΣΥΝΟΛΟ	ΘΡΗΣΚΕΥΤΙΚΟΙ	ΠΟΛΙΤΙΚΟΙ	ΣΥΝΟΛΟ
2011	55.099	28.427	26.672	100	51.6%	48,40%	185
2012	49.710	23.980	25.730	100	48.2%	51.80%	314
% μεταβολή 2012/2011	-9,78	-15,64	-3,53				69,73

Πίνακας 5. Γάμοι κατά ηλικία συζύγων κατά τον 1ο γάμο, έτους 2012

Ομάδες ηλικιών	Γυναίκες σε 1ο γάμο	Άνδρες σε 1ο γάμο
Έως 14	29	1
15-19	922	204
20-24	5.932	2.202
25-29	16.617	11.164
30-34	14.124	16.847
35-39	4.668	8.598
40-44	1.263	3.098
45-49	385	979
50-54	165	366
55-59	71	168
60-64	22	90
65-69	11	29
70-74	4	17
75 και άνω	4	16
ΣΥΝΟΛΟ	44.217	43.779

ΔΙΑΓΡ. 3 : ΓΑΜΟΙ ΚΑΤΑ ΗΛΙΚΙΑ ΣΥΖΥΓΩΝ, ΚΑΤΑ ΤΟΝ 1ο ΓΑΜΟ



Τέλος, τα **Σύμφωνα Συμβίωσης** το 2012 αυξήθηκαν κατά 69,7% σε σχέση με το 2011 (ΠΙΝ.4). Για τη χρονική περίοδο από το 2009 (πρώτο έτος εφαρμογής τους) έως το 2012, τα Σύμφωνα Συμβίωσης ανέρχονται σε 161 , 180, 185, και 314 αντίστοιχα, δηλαδή καταγράφηκαν συνολικά 840 σύμφωνα Συμβίωσης στο σύνολο της Χώρας (ΠΙΝ.6)

ΠΙΝΑΚΑΣ 6: ΣΥΜΦΩΝΑ ΣΥΜΒΙΩΣΗΣ ΑΝΑ ΠΕΡΙΦΕΡΕΙΑ, 2009- 2012

Α/Α	ΠΕΡΙΦΕΡΕΙΑ	2009-2012	%
1	ΑΤΤΙΚΗ	545	64,88%
2	ΚΕΝΤΡΙΚΗ ΜΑΚΕΔΟΝΙΑ	78	9,29%
3	ΚΡΗΤΗ	50	5,95%
4	ΝΟΤΙΟ ΑΙΓΑΙΟ	33	3,93%
5	ΘΕΣΣΑΛΙΑ	28	3,33%
6	ΙΟΝΙΑ ΝΗΣΙΑ	22	2,62%
7	ΠΕΛΟΠΟΝΝΗΣΟΣ	16	1,90%
8	ΣΤΕΡΕΑ ΕΛΛΑΔΑ	16	1,90%
9	ΔΥΤΙΚΗ ΕΛΛΑΔΑ	16	1,90%
10	ΑΝΑΤΟΛΙΚΗ ΜΑΚΕΔΟΝΙΑ & ΘΡΑΚΗ	10	1,19%
11	ΗΠΕΙΡΟΣ	10	1,19%
12	ΔΥΤΙΚΗ ΜΑΚΕΔΟΝΙΑ	9	1,07%
13	ΒΟΡΕΙΟ ΑΙΓΑΙΟ	7	0,83%
	ΣΥΝΟΛΟ	840	100,00%

ΕΠΕΞΗΓΗΜΑΤΙΚΕΣ ΣΗΜΕΙΩΣΕΙΣ

Φυσική Κίνηση Πληθυσμού	Η Έρευνα Φυσικής Κίνησης Πληθυσμού με τη σημερινή της μορφή διενεργείται από το 1956. Με τη συνεργασία των Περιφερειακών Γραφείων της ΕΛ.ΣΤΑΤ. συλλέγονται, σε μηνιαία βάση, τα ατομικά στατιστικά στοιχεία για τους Γάμους, Γεννήσεις, Θανάτους και Σύμφωνα Συμβίωσης από όλα τα Ληξιαρχεία της χώρας. Τα αποτελέσματα εξάγονται σε ετήσια βάση.
Νομικό πλαίσιο	Η παρούσα έρευνα είναι πλήρως εναρμονισμένη με την Ευρωπαϊκή πρακτική. Η κύρια νομοθετική πράξη είναι ο Νόμος 344/76 «Περί ληξιαρχικών πράξεων» που καθορίζει τις υποχρεώσεις των ληξιάρχων στη συλλογή και εν συνεχεία διαβίβαση των στοιχείων και ο Ν.3832/2010 «Περί Ελληνικού Στατιστικού Συστήματος»
Κάλυψη	Η έρευνα είναι απογραφική και περιλαμβάνει το σύνολο των γάμων – γεννήσεων-θανάτων και Συμφώνων Συμβίωσης που πραγματοποιούνται στην Επικράτεια.
Περίοδος Αναφοράς	1/1/2012-31/12/2012
Ορισμοί	<p>Βρεφική θνησιμότητα: Η αναλογία των θανάτων βρεφών ηλικίας κάτω του ενός έτους κατά τη διάρκεια του έτους αναφοράς στον αριθμό των γεννήσεων ζώντων στο ίδιο έτος. Η αναλογία εκφράζεται ανά 1.000 γεννήσεις ζώντων.</p> <p>Νεογνική θνησιμότητα: Η αναλογία των θανάτων βρεφών ηλικίας κάτω των 28 ημερών κατά τη διάρκεια του έτους αναφοράς στον αριθμό των γεννήσεων ζώντων στο ίδιο έτος. Η αναλογία εκφράζεται ανά 1.000 γεννήσεις ζώντων.</p> <p>Περιγεννητική θνησιμότητα: Η αναλογία των θανάτων βρεφών ηλικίας κάτω της μιας εβδομάδας και των γεννήσεων νεκρών κατά τη διάρκεια του έτους αναφοράς στον αριθμό των γεννήσεων (περιλαμβανομένων των γεννήσεων νεκρών) στο ίδιο έτος. Η αναλογία εκφράζεται ανά 1.000 γεννήσεις.</p> <p>Η «μέση ηλικία της μητέρας κατά τη γέννηση» υπολογίζεται επί των γεννήσεων ζώντων.</p> <p>Φυσική μεταβολή (Φυσικό Ισοζύγιο): Η διαφορά των Γεννήσεων – θανάτων, χωρίς τον συνυπολογισμό της καθαρής μετανάστευσης (εισερχόμενοι-εξερχόμενοι μετανάστες).</p>
Μεθοδολογία	Τα στοιχεία της Φυσικής -Κίνησης Πληθυσμού μετά τη συλλογή τους από τα Ληξιαρχεία της Χώρας, ελέγχονται ποιοτικά, επεξεργάζονται και πινακοποιούνται.
Παραπομπές	Περισσότερες πληροφορίες (πίνακες, μεθοδολογία) σχετικά με την Φυσική Κίνηση Πληθυσμού μπορούν να αναζητηθούν στην ιστοσελίδα της ΕΛ.ΣΤΑΤ http://www.statistics.gr , στο σύνδεσμο «Στατιστικά Θέματα > Φυσική Κίνηση Πληθυσμού>