



INTELLIGENCE

Στατιστικό Δελτίο

No. 23 – Νοέμβριος 2016

Ινστιτούτο ΣΕΤΕ

Λεωφ. Αμαλίας 34

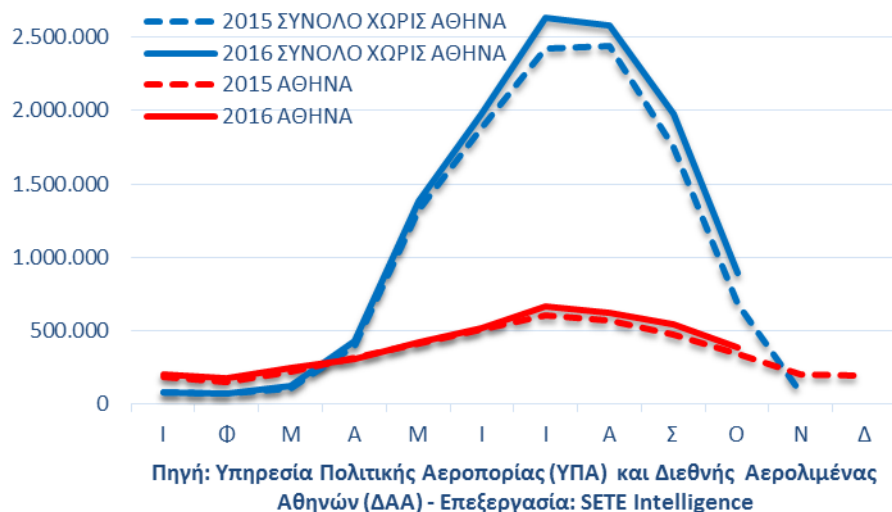
105 58 Αθήνα

www.insete.gr

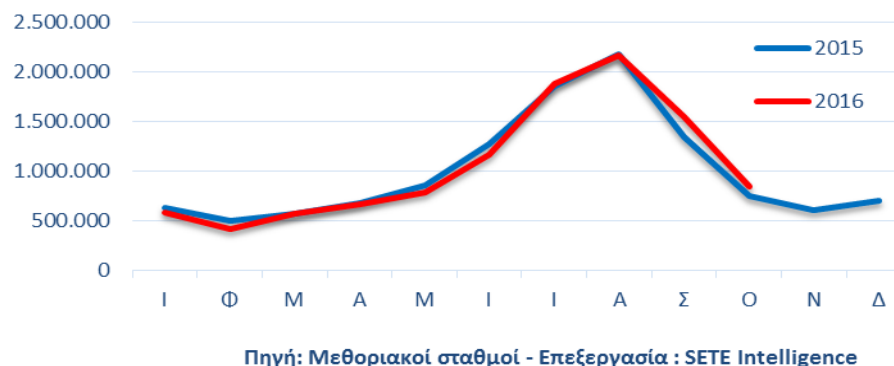
info@insete.gr

Με μια ματιά – Διοικητικά Στοιχεία

ΑΕΡΟΠΟΡΙΚΕΣ ΑΦΙΞΕΙΣ



ΟΔΙΚΕΣ ΑΦΙΞΕΙΣ

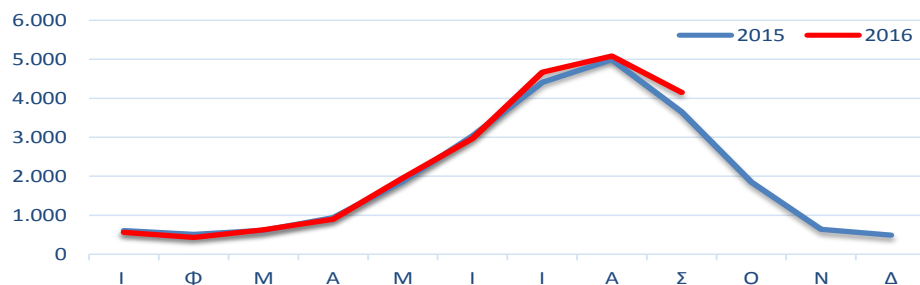


- Συνολική αύξηση +25,1% των διεθνών αεροπορικών αφίξεων παρατηρείται τον Οκτώβριο και +8,8% το δεκάμηνο του 2016.

- Τον Οκτώβριο του 2016, οι οδικές αφίξεις κατέγραψαν αύξηση +12,5% περιορίζοντας τη μείωση του δεκάμηνου στο -0,3%.

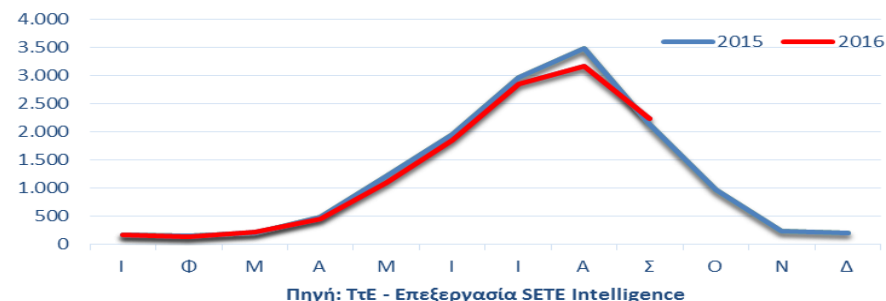
Με μια ματιά – Έρευνα Συνόρων Τράπεζας της Ελλάδος

ΑΦΙΞΕΙΣ (σε χιλ.)



Πηγή: ΤτΕ - Επεξεργασία SETE Intelligence

ΕΙΣΠΡΑΞΕΙΣ (σε εκατ. ευρώ)



Πηγή: ΤτΕ - Επεξεργασία SETE Intelligence

Σημαντική Σημείωση:

Τα στοιχεία αφίξεων από Διοικητικές Πηγές και τα αντίστοιχα από την Έρευνα Συνόρων (ΕΣ) της Τράπεζας της Ελλάδος είναι δυνατόν να εμφανίζουν διαφορετική εικόνα λόγω του διαφορετικού τρόπου συλλογής, επεξεργασίας και μέτρησης. Συγκεκριμένα:

- Στην ΕΣ η καταμέτρηση γίνεται με χρήση ερωτηματολογίων και δειγματοληψία σε αναχωρούντες επιβάτες που είναι μόνιμοι κάτοικοι χωρών εκτός Ελλάδος, ανεξάρτητα της υπηκοότητάς τους.
- Στα Διοικητικά στοιχεία, καταγραφή γίνεται ως ακολούθως:
 - Αεροπορικές αφίξεις: αριθμός αφικνούμενων επιβατών με πτήσεις εξωτερικού, ανεξαρτήτως τόπου κατοικίας τους - εξαίρεση τα στοιχεία του ΔΑΑ που αφορούν μόνο κατοίκους εξωτερικού.
 - Οδικές και Θαλάσσιες αφίξεις: αριθμός αφίξεων αλλοδαπών, περιλαμβανομένων και των μονίμων κατοίκων Ελλάδας.

- Η εισερχόμενη ταξιδιωτική κίνηση τον Σεπτέμβριο του 2016 διαμορφώθηκε στις 4.150 χιλ. ταξιδιώτες, παρουσιάζοντας αύξηση κατά 13,7% σε σύγκριση με τον αντίστοιχο μήνα του 2015. Η εισερχόμενη ταξιδιωτική κίνηση την περίοδο Ιανουαρίου-Σεπτεμβρίου 2016 αυξήθηκε κατά 3,5% και διαμορφώθηκε στις 21.345 χιλ. ταξιδιώτες, έναντι 20.617 χιλ. ταξιδιωτών την αντίστοιχη περίοδο του 2015.
- Τον Σεπτέμβριο του 2016, όπως προαναφέρθηκε, οι ταξιδιωτικές εισπράξεις αυξήθηκαν κατά 2,3% σε σύγκριση με τον αντίστοιχο μήνα του 2015. Την περίοδο Ιανουαρίου-Σεπτεμβρίου 2016 οι ταξιδιωτικές εισπράξεις εμφάνισαν μείωση κατά 5,5% σε σύγκριση με την αντίστοιχη περίοδο του 2015 και διαμορφώθηκαν στα 12.085 εκατ. ευρώ.

Περιεχόμενα

Αεροπορικές Αφίξεις	5
Διεθνείς αφίξεις στα κυριότερα αεροδρόμια	6
Αφίξεις εσωτερικού στα κυριότερα αεροδρόμια	9
Οδικές Αφίξεις	12
Απόκλιση αφίξεων και εσόδων 2016	15
Μείωση Μ.Κ.Δ.	19
Μείωση ΜΚΔ στην Ελλάδα και στις ανταγωνίστριες χώρες	20
Μείωση ταξιδιών εξωτερικού και δαπάνης από κύριες αγορές μας	21
Ταξιδιωτικό Ισοζύγιο	22
Αφίξεις	23
Εισπράξεις	25
Δείκτες Ποιότητας	27
Στοιχεία Απασχόλησης	36
Οι πίνακες με τα στοιχεία των αφίξεων και των εισπράξεων είναι διαθέσιμοι στην ιστοσελίδα με τα Στατιστικά Δελτία.	

Ευχαριστίες

Η δημιουργία του παρόντος δελτίου βασίζεται αφενός σε δημόσια διαθέσιμες πηγές και αφετέρου σε στοιχεία που μας παρέχουν διάφοροι φορείς (ΥΠΑ, ΣΕΕΝ, Μεθοριακοί Σταθμοί, ΕΑΣΠ), τους οποίους και ευχαριστούμε ιδιαίτερα.

Η ομάδα σύνταξης

Άρης Ίκκος
Επιστημονικός Διευθυντής
Ινστιτούτο ΣΕΤΕ
intelligence@insete.gr

Ευαγγελία Λάμπρου
Ερευνήτρια – Στατιστικολόγος
Ινστιτούτο ΣΕΤΕ
intelligence@insete.gr

Αεροπορικές Αφίξεις

Οκτώβριος 2016

% Μεταβολή των Διεθνών Αεροπορικών Αφίξεων, Οκτώβριος 2016/15 και Τρέχον Έτος (ytd)

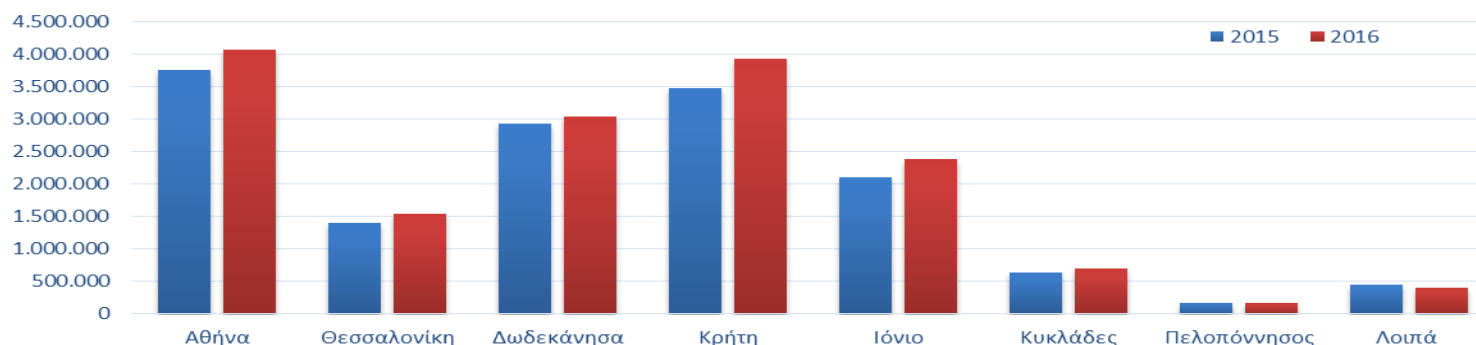


Πηγή: Υπηρεσία Πολιτικής Αεροπορίας (ΥΠΑ) και Διεθνής Αερολιμένας Αθηνών (ΔΑΑ) - Επεξεργασία: SETE Intelligence

Αύξηση +25,1% των διεθνών αεροπορικών αφίξεων παρατηρείται συνολικά τον Οκτώβριο του 2016, σε σχέση με τον Οκτώβριο του 2015, σύμφωνα με τα διαθέσιμα στοιχεία από τα κυριότερα αεροδρόμια της χώρας. Συγκεκριμένα, κατεγράφησαν +257.000 αφίξεις στο σύνολο της χώρας. Κατά τον μήνα Οκτώβριο 2016, η Κρήτη, το Ιόνιο και οι Κυκλάδες υποστήριξαν δυναμικά το σύνολο των διεθνών αεροπορικών αφίξεων της χώρας με +33,7%, +39,7% και +43,6% αντίστοιχα, σε σχέση με τον Οκτώβριο του 2015. Η Αθήνα και η Θεσσαλονίκη εμφάνισαν θετικό πρόσημο +13,5% και +21,1% αντίστοιχα, ενώ η Μυτιλήνη συνεχίζει να κινείται με αρνητικό πρόσημο -53,8%. Θετικό πρόσημο για πρώτη φορά το 2016 εμφάνισαν η Σάμος και η Κως με +31% και +19,3% αντίστοιχα.

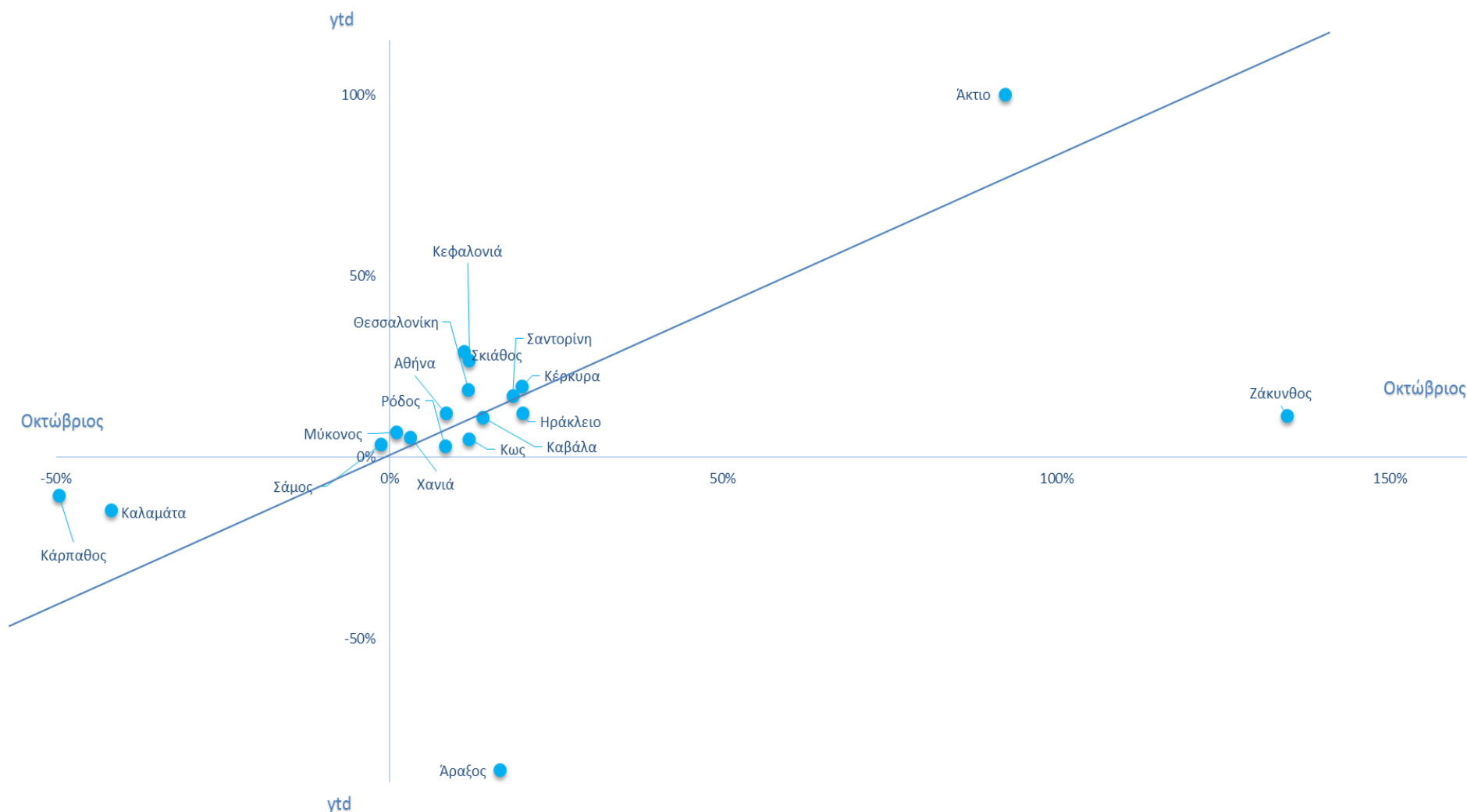
Αντίστοιχα, η περίοδο Ιανουάριος – Οκτώβριος έκλεισε με θετικό πρόσημο +8,8% ή περίπου +1,3 εκατ. αφίξεις, στο σύνολο της χώρας. Ειδικότερα, η Κρήτη, το Ιόνιο και οι Κυκλάδες παρουσιάζουν αύξηση των διεθνών αεροπορικών αφίξεων κατά +12,9%, +13,2% και +11,3% αντίστοιχα, σε σχέση με το αντίστοιχο διάστημα πέρυσι. Η Αθήνα και η Θεσσαλονίκη εμφανίζουν θετικό πρόσημο +8,3% και +10,1% αντίστοιχα, ενώ η Κως, η Σάμος και η Μυτιλήνη κινούνται με αρνητικό πρόσημο -11,2%, -23% και -57,3% αντίστοιχα.

ΔΙΕΘΝΕΙΣ ΑΕΡΟΠΟΡΙΚΕΣ ΑΦΙΞΕΙΣ ΙΑΝΟΥΑΡΙΟΣ - ΟΚΤΩΒΡΙΟΣ



Πηγή: Υπηρεσία Πολιτικής Αεροπορίας (ΥΠΑ) και Διεθνής Αερολιμένας Αθηνών (ΔΑΑ) - Επεξεργασία: SETE Intelligence

% Μεταβολή των Αεροπορικών Αφίξεων Εσωτερικού, Οκτώβριος 2016/15 και Τρέχον Έτος (ytd)

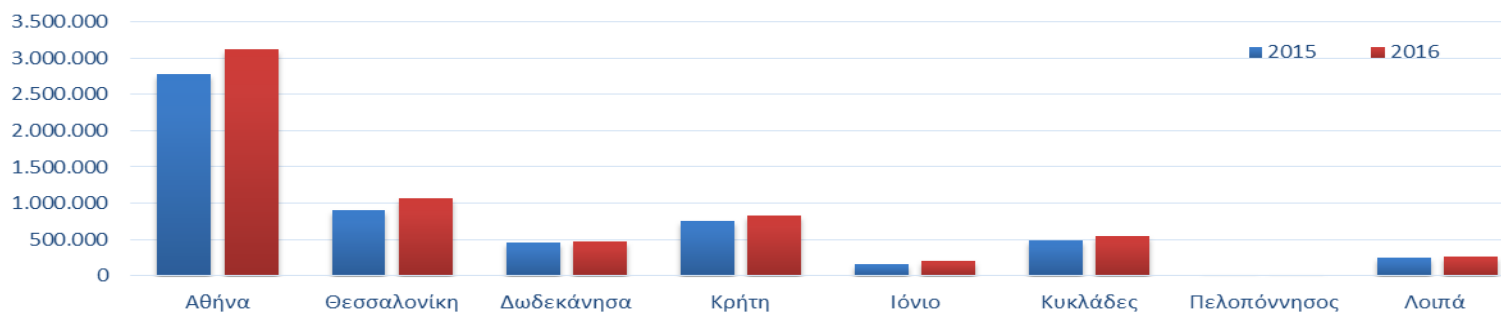


Πηγή: Υπηρεσία Πολιτικής Αεροπορίας (ΥΠΑ) και Διεθνής Αερολιμένας Αθηνών (ΔΑΑ) - Επεξεργασία: SETE Intelligence

Αύξηση των αεροπορικών αφίξεων εσωτερικού κατά +9,6% παρατηρείται τον Οκτώβριο του 2016, σε σχέση με τον Οκτώβριο του 2015, σύμφωνα με τα διαθέσιμα στοιχεία από τα κυριότερα αεροδρόμια της χώρας. Συγκεκριμένα κατεγράφησαν 619 χιλιάδες αεροπορικές μετακινήσεις έναντι 564 χιλιάδων το 2015.

Δεδομένου του κομβικού ρόλου του ΔΑΑ στις εσωτερικές αεροπορικές μετακινήσεις, το ποσοστό μεταβολής στον ΔΑΑ (+12,1% τρέχον έτος) αντικατοπτρίζεται και στο ποσοστό συνολικής μεταβολής των περιφερειακών αεροδρομίων (+12,2%). Με θετικό πρόσημο έκλεισε ο Οκτώβριος και για την πλειοψηφία των προορισμών: Θεσσαλονίκη +11,8%, Κυκλάδες +14,9%, Ιόνιο +32%, Δωδεκάνησα +5,9%, και Κρήτη +12,1%. Σημαντική πτώση εμφάνισε η Πελοπόννησος με -33,2%. Τέλος με εξαίρεση τα αεροδρόμια της Καλαμάτας, του Άραξου και της Καρπάθου αύξηση παρουσιάζεται στην αεροπορική κίνηση εσωτερικού στο δεκάμηνο.

ΑΕΡΟΠΟΡΙΚΕΣ ΑΦΙΞΕΙΣ ΕΣΩΤΕΡΙΚΟΥ ΙΑΝΟΥΑΡΙΟΣ - ΟΚΤΩΒΡΙΟΣ



Πηγή: Υπηρεσία Πολιτικής Αεροπορίας (ΥΠΑ) και Διεθνής Αερολιμένας Αθηνών (ΔΑΑ) - Επεξεργασία: SETE Intelligence

Οδικές Αφίξεις

Οκτώβριος 2016

Η καταγραφή των αφίξεων γίνεται από τα κατά τόπους Αστυνομικά Τμήματα βάσει υπηκοότητας, ανεξαρτήτως τόπου μόνιμης κατοικίας και -συνεπώς- περιλαμβάνει και αλλοδαπούς μετανάστες στην Ελλάδα που επιστρέφουν από ταξίδι στο εξωτερικό.

Τον Οκτώβριο, οι οδικές αφίξεις κατέγραψαν σημαντική αύξηση (+12,5%), σχεδόν 93 χιλ. περισσότερες από τον αντίστοιχο Οκτώβριο του 2015. Οι οδικές αφίξεις αλλοδαπών τον Οκτώβριο του 2016 ήταν αυξημένες από την Βουλγαρία κατά +23,4%, το Τριεθνές κατά +21,9%, από την Αλβανία +9% από την Τουρκία +9,2% και από την ΠΓΔΜ +4,5%.

Στο πρώτο δεκάμηνο, καταγράφεται μείωση -7,4% από την Βουλγαρία και -1% από την Αλβανία ενώ από το Τριεθνές, την Τουρκία και από την ΠΓΔΜ καταγράφεται αύξηση +17,7% , +3,9% και +3,1%, αντίστοιχα.



Απόκλιση αφίξεων και εσόδων 2016

Τους τελευταίους μήνες, με αφορμή την απόκλιση τάσεων ταξιδιωτικών εσόδων (που μειώθηκαν) και αφίξεων από το εξωτερικό (που αυξήθηκαν), υπήρξαν εκτενείς αναφορές και δηλώσεις στον Τύπο και τα ηλεκτρονικά Μέσα, κατά πόσον αυτό μπορεί να ευσταθεί ή να οφείλεται σε σφάλμα στην μέτρηση ή σε κάποια άλλη αιτία. Μάλιστα, συχνά – ακόμα και από κατά τα άλλα έγκριτους αναλυτές και σχολιαστές – αναφέρθηκε ως πιθανή αιτία η φοροδιαφυγή από πλευράς των τουριστικών επιχειρήσεων. Ξεκινώντας από το τελευταίο, το επιχείρημα αυτό είναι απολύτως έωλο αφού η Έρευνα Συνόρων της Τράπεζας της Ελλάδος από την οποία προκύπτουν οι εκτιμήσεις ταξιδιωτικών εσόδων και αφίξεων βασίζεται αποκλειστικά σε ερωτηματολόγια σε επισκέπτες της χώρας (δείτε [εδώ](#) μια σύντομη παρουσίαση της μεθοδολογίας της Έρευνας Συνόρων). Οι επισκέπτες αυτοί δηλώνουν τί ξόδεψαν χωρίς να γνωρίζουν αν κάποιο μέρος της δαπάνης τους δεν δηλώθηκε από τις επιχειρήσεις στην εφορία. Άρα είναι παντελώς άτοπο να εξαγει κανείς με βάση τα αποτελέσματα της Έρευνας Συνόρων της ΤτΕ το συμπέρασμα ότι τα έσοδα από τον τουρισμό μειώθηκαν λόγω φοροδιαφυγής.

Επιπλέον, σε τεχνικό επίπεδο και σύμφωνα με τις πληροφορίες που λάβαμε από τους υπεύθυνους μελετητές της Έρευνας Συνόρων, η μεθοδολογία της δεν έχει αλλάξει από τότε που ξεκίνησε και συνεπώς δεν υπάρχει λόγος να υποθέσει κανείς ότι η απόκλιση τάσεων Εσόδων και Αφίξεων μπορεί να οφείλεται σε σφάλμα ή αλλαγή στον τρόπο μέτρησης.

Τα αίτια συνεπώς της παρατηρούμενης απόκλισης θα πρέπει να αναζητηθούν αλλού και στις σελίδες που ακολουθούν καταγράφουμε διάφορα στοιχεία που εξηγούν σε μεγάλο βαθμό την απόκλιση αυτή.

Κατ' αρχήν παραθέτουμε τα στοιχεία αφίξεων, εσόδων και διανυκτερεύσεων της Έρευνας Συνόρων από το 2005 έως και το 2015.

	2005	2006	2007	2008	2009	2010	2011	2012	2013	2014	2015
Ταξιδιωτικές Εισπράξεις σε εκ. €											
χωρίς Κρουαζιέρα	10.729,5	11.356,7	11.319,2	11.635,9	10.400,3	9.611,3	10.504,7	10.024,9	11.707,0	13.005,1	13.679,2
	3,7%	5,8%	-0,3%	2,8%	-10,6%	-7,6%	9,3%	-4,6%	16,8%	11,1%	5,2%
Κρουαζιέρα								417,6	445,2	388,0	446,6
Σύνολο	10.729,5	11.356,7	11.319,2	11.635,9	10.400,3	9.611,3	10.504,7	10.442,5	12.152,2	13.393,1	14.125,8
	3,7%	5,8%	-0,3%	2,8%	-10,6%	-7,6%	9,3%	-0,6%	16,4%	10,2%	5,5%
Αφίξεις μη κατοίκων σε χιλιάδες											
χωρίς Κρουαζιέρα	14.388,2	15.226,2	16.165,3	15.938,8	14.914,5	15.007,5	16.427,2	15.517,6	17.919,6	22.033,5	23.599,5
		5,8%	6,2%	-1,4%	-6,4%	0,6%	9,5%	-5,5%	15,5%	23,0%	7,1%
Κρουαζιέρα								1.428,9	2.191,9	2.238,9	2.514,8
Σύνολο	14.388,2	15.226,2	16.165,3	15.938,8	14.914,5	15.007,5	16.427,2	16.946,5	20.111,4	24.272,4	26.114,2
		5,8%	6,2%	-1,4%	-6,4%	0,6%	9,5%	3,2%	18,7%	20,7%	7,6%
Διανυκτερεύσεις μη κατοίκων σε χιλιάδες											
χωρίς Κρουαζιέρα	153.439,9	162.165,2	161.235,2	152.596,1	141.443,7	140.175,7	150.978,2	140.919,4	160.250,7	184.788,6	185.027,1
		5,7%	-0,6%	-5,4%	-7,3%	-0,9%	7,7%	-6,7%	13,7%	15,3%	0,1%
Κρουαζιέρα								1.497,5	2.667,3	2.138,9	2.984,8
Σύνολο	153.439,9	162.165,2	161.235,2	152.596,1	141.443,7	140.175,7	150.978,2	142.416,9	162.918,0	186.927,5	188.012,0
		5,7%	-0,6%	-5,4%	-7,3%	-0,9%	7,7%	-5,7%	14,4%	14,7%	0,6%

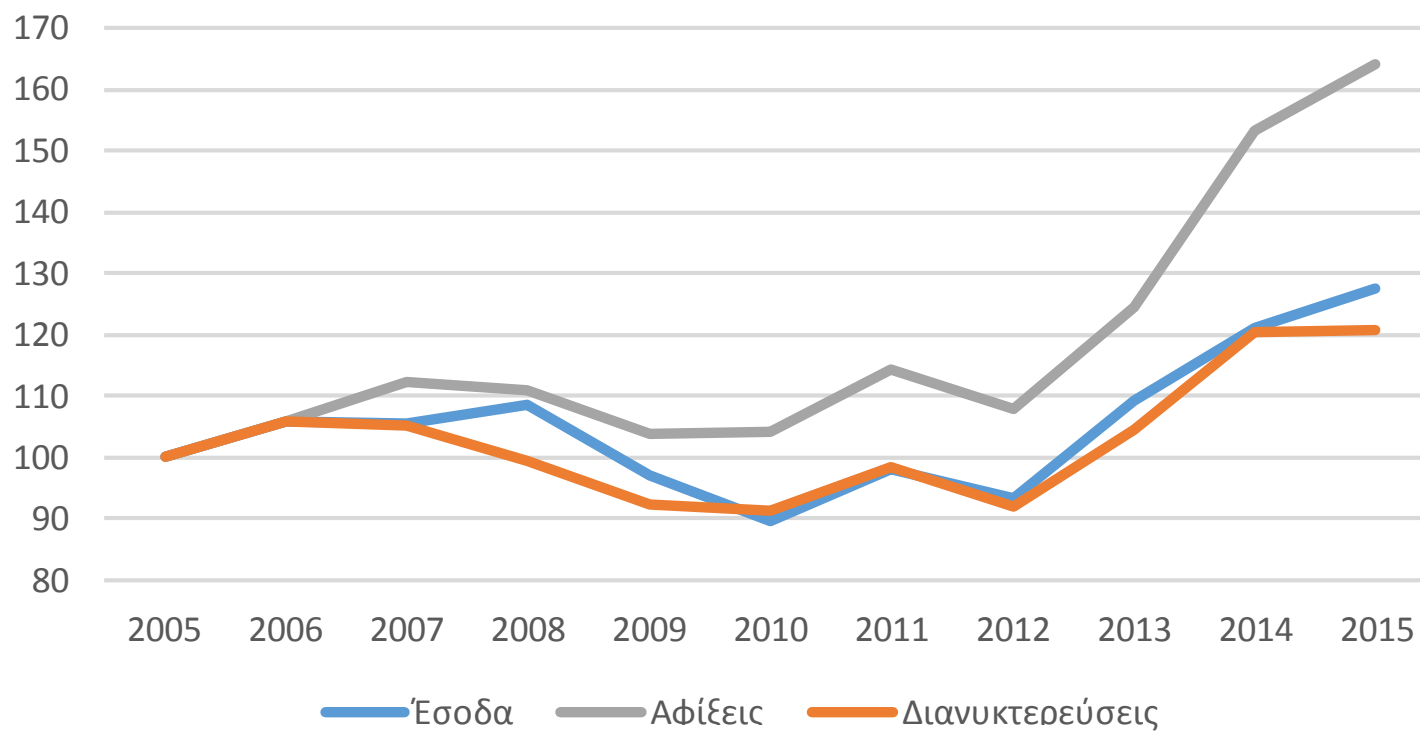
Πηγή: Έρευνα Συνόρων ΤΤΕ - Επεξεργασία: SETE Intelligence

Παρατηρούμε δηλαδή ότι, εκτός από φέτος, απόκλιση¹ εσόδων και αφίξεων έχει παρατηρηθεί και το 2007, το 2010 και το 2012, δηλαδή σε 4 από τις 12 χρονιές από το 2005. Τις ίδιες χρονιές υπήρξε επίσης απόκλιση των αφίξεων και των διανυκτερεύσεων. Αντίθετα, δεν υπάρχει ούτε μια χρονιά που να παρατηρείται απόκλιση εσόδων και διανυκτερεύσεων.

Τα στοιχεία του προηγούμενου πίνακα αποτυπώνονται και στο ακόλουθο γράφημα με σημείο αναφοράς όλων των μεγεθών το έτος 2005, αναδεικνύοντας ανάγλυφα την άμεση σχέση Εσόδων και Διανυκτερεύσεων και σε την σε πολύ μικρότερο βαθμό σχέση Εσόδων και Αφίξεων.

¹ δηλαδή τα έσοδα και οι αφίξεις έχουν κινηθεί σε αντίθετες κατευθύνσεις

Αφίξεις, Έσοδα και Διανυκτερεύσεις

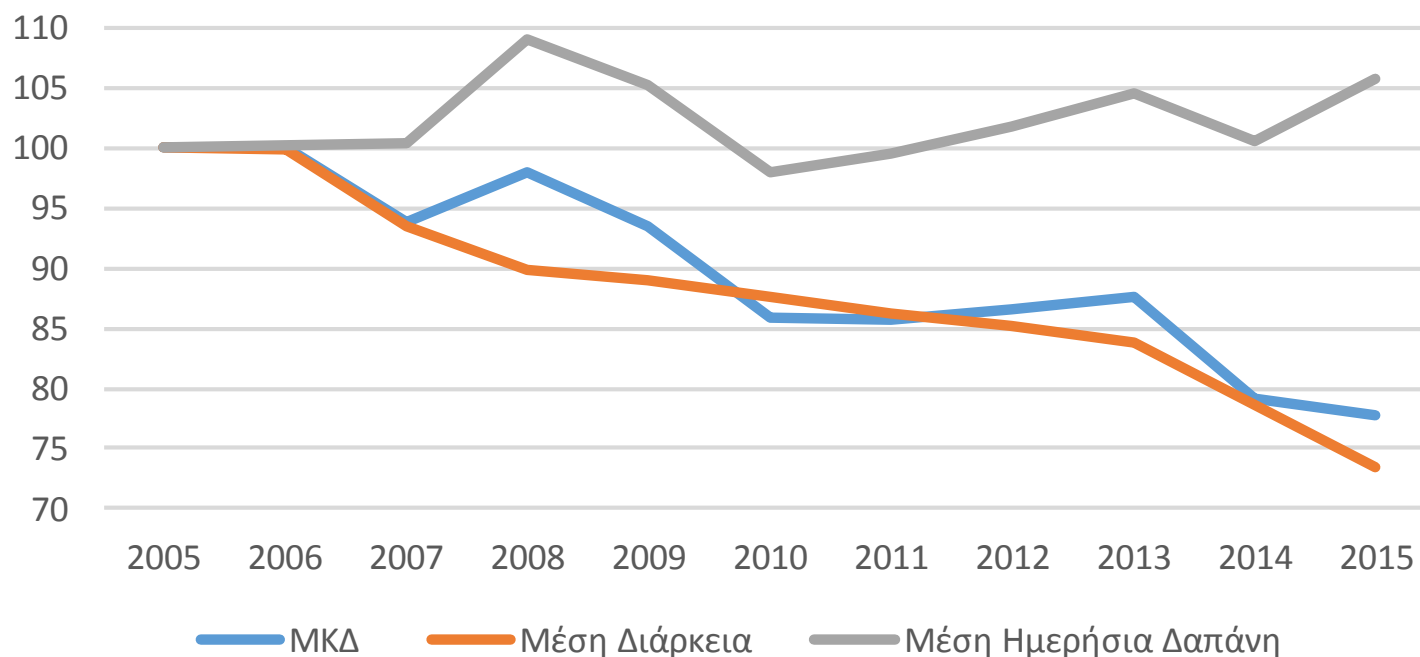


Πηγή: Τράπεζα της Ελλάδος – Επεξεργασία: SETE Intelligence

Μείωση ΜΚΔ

Κύριος παράγοντας συνεπώς του καθορισμού των εσόδων αποτελούν οι διανυκτερεύσεις και όχι οι αφίξεις. Όπως φαίνεται και στο ακόλουθο γράφημα η μέση ημερήσια δαπάνη έχει μείνει εντυπωσιακά σταθερή (€ 70 – 75) τα 10 τελευταία χρόνια ενώ η μέση διάρκεια παραμονής έχει μειωθεί κατά -26% (από 10,7 σε 7,8 ημέρες), με την ΜΚΔ (Μέση κατά Κεφαλήν Δαπάνη) να ακολουθεί κατά πόδας με -22% (από 746€ σε 580€).

Μέση Ημερήσια Δαπάνη, Μέση Διάρκεια Παραμονής και ΜΚΔ



Πηγή: Τράπεζα της Ελλάδος – Επεξεργασία: SETE Intelligence

Μείωση ΜΚΔ στην Ελλάδα και στις ανταγωνίστριες χώρες

Στον ακόλουθο πίνακα αποτυπώνονται οι ποσοστιαίες μεταβολές της ΜΚΔ της Ελλάδας και ανταγωνιστριών χωρών για την περίοδο Ιανουαρίου – Ιουνίου 2016, καθώς και τους μήνες Ιούνιο, Ιούλιο και Αύγουστο 2016 σε σχέση με την αντίστοιχη περίοδο του 2015. Από τα στοιχεία αυτά προκύπτει γενικευμένη μείωση της ΜΚΔ την οποία ακολουθεί και η Ελλάδα έως και τον Ιούνιο, ενώ τον Ιούλιο και τον Αύγουστο φαίνεται πως η μείωση στις άλλες χώρες περιορίζεται ενώ στην Ελλάδα αυξάνεται. Η αύξηση αυτή πιθανώς οφείλεται και στις προσφορές Last Minute, αν και για τελικό συμπέρασμα είναι απαραίτητο να συνυπολογίσουμε και τα στοιχεία των διανυκτερεύσεων όταν αυτά καταστούν διαθέσιμα από την Τράπεζα της Ελλάδος.

	Μεταβολή ΜΚΔ	Μεταβολή ΜΚΔ		
	ytd Ιούνιος ή Ιούλιος	Ιουν.	Ιουλ.	Αυγ.
Ισπανία	-4,1%	-0,7%	-3,5%	-2,1%
Τουρκία	-1,4%	-4,7%	-2,3%	1,3%
Κύπρος	-4,0%	-5,2%	1,1%	-6,4%
Ιταλία	-3,1%	-3,3%	-1,1%	Μ.Δ.
Κροατία	-2,7%	Μ.Δ.	Μ.Δ.	Μ.Δ.
Πορτογαλία	-3,4%	-0,4%	-2,7%	-0,1%
Μ.Ο. Ανταγωνιστών	-3,1%	-2,8%	-1,7%	-1,8%
Ελλάδα	-3,3%	-3,5%	-8,8%	-10,8%

Πηγή: UNWTO - ΚΟΤ, επεξεργασία: SETE Intelligence

Αξίζει να σημειωθεί πως αν η μείωση της ΜΚΔ στην Ελλάδα τους μήνες Ιούλιο και Αύγουστο είχε περιοριστεί στα επίπεδα του ανταγωνισμού, τα έσοδα των μηνών αυτών θα ήταν αυξημένα κατά € 500 έως 550 εκ., δηλαδή δεν θα είχε υπάρξει μείωση εσόδων σε σχέση με πέρυσι.

Μείωση ταξιδιών εξωτερικού και δαπάνης από κύριες αγορές μας

Τέλος, σύμφωνα με πρόσφατη έρευνα της Phocuswright², η συνολική δαπάνη ανά άτομο από τη Γαλλία, τη Γερμανία και τη Βρετανία εμφανίζει σημαντική μείωση δαπάνης κατ' άτομο σε Ευρώ, για τη χρονική περίοδο 2014-2016. Η θετική μεταβολή της ΜΚΔ (σε €) από τη Βρετανία μπορεί να αποδοθεί σε μεγάλο βαθμό στην ανατίμηση της λίρας μεταξύ 2014 και 2016.

Διεθνή Ταξίδια - 2016 σε σχέση με 2014	Μεταβολή Συνολικής Δαπάνης κατ' Άτομο	Ταξίδια κατ' Άτομο στο Εξωτερικό	Μεταβολή ΜΚΔ
Γαλλία	-18,8%	-16,7%	-2,5%
Γερμανία	-10,7%	0,0%	-10,7%
Βρετανία	-16,7%	-21,6%	6,3%

Πηγή: Phocuswright - Επεξεργασία: SETE Intelligence

Ακόμα, σύμφωνα με τα ίδια στοιχεία φαίνεται ότι οι κάτοικοι των σημαντικών αυτών αγορών μας έστρεψαν την δαπάνη τους από τα ταξίδια εξωτερικού στα ταξίδια εσωτερικού.

2016 σε σχέση με 2014	Μεταβολή Συνολικής Δαπάνης ταξιδιών Εσωτερικού	Μεταβολή Συνολικής Δαπάνης ταξιδιών Εξωτερικού
Γαλλία	2,5%	-6,0%
Γερμανία	9,9%	-12,9%
Βρετανία	51,4%	-21,1%

Πηγή: Phocuswright - Επεξεργασία: SETE Intelligence

² "European Consumer Travel Report", 6th edition

Ταξιδιωτικό Ισοζύγιο

Σεπτέμβριος 2016

Αφίξεις

ΑΦΙΞΕΙΣ σε χιλιάδες

2016	Χώρες ΕΕ-28	Χώρες Ζώνης Ευρώ	ΕΚ ΤΩΝ ΟΠΟΙΩΝ		Χώρες εκτός Ζώνης Ευρώ	ΕΚ ΤΩΝ ΟΠΟΙΩΝ		Λοιπές Χώρες	ΕΚ ΤΩΝ ΟΠΟΙΩΝ		Σύνολο Έρ. Συνόρων
			Γαλλία	Γερμανία		Ην. Βασιλείο	ΗΠΑ		Ρωσία		
Ιανουάριος	317	121	11	38	196	30	242	16	3	559	
Φεβρουάριος	246	108	12	32	137	29	187	12	7	433	
Μάρτιος	363	139	17	48	224	48	266	33	10	629	
Απρίλιος	509	231	43	60	279	99	392	64	20	902	
Μάιος	1.400	782	148	312	618	249	552	88	42	1.953	
Ιούνιος	2.106	1.036	137	399	1.071	473	865	92	79	2.971	
Ιούλιος	3.143	1.626	262	451	1.517	451	1.521	138	119	4.664	
Αύγουστος	3.760	2.181	348	684	1.579	550	1.324	108	114	5.084	
Σεπτέμβριος	2.993	1.449	208	513	1.544	527	1.157	89	130	4.150	
Τρέχον έτος	14.838	7.673	1.186	2.536	7.166	2.456	6.506	640	525	21.344	

2015	Χώρες ΕΕ-28	Χώρες Ζώνης Ευρώ	ΕΚ ΤΩΝ ΟΠΟΙΩΝ		Χώρες εκτός Ζώνης Ευρώ	ΕΚ ΤΩΝ ΟΠΟΙΩΝ		Λοιπές Χώρες	ΕΚ ΤΩΝ ΟΠΟΙΩΝ		Σύνολο Έρ. Συνόρων
			Γαλλία	Γερμανία		Ην. Βασιλείο	ΗΠΑ		Ρωσία		
Ιανουάριος	370	132	12	44	239	33	236	15	3	606	
Φεβρουάριος	294	96	11	25	198	33	215	8	4	509	
Μάρτιος	356	131	13	42	225	35	257	25	2	613	
Απρίλιος	590	281	50	92	308	89	345	42	12	934	
Μάιος	1.312	755	175	266	557	258	558	80	36	1.870	
Ιούνιος	1.977	1.065	203	412	912	373	1.056	117	95	3.033	
Ιούλιος	2.642	1.361	252	410	1.280	487	1.767	108	85	4.409	
Αύγουστος	3.114	1.921	385	537	1.193	483	1.879	128	116	4.994	
Σεπτέμβριος	2.465	1.433	242	558	1.032	333	1.184	135	90	3.650	
Οκτώβριος	1.296	761	149	346	534	193	557	51	54	1.853	
Νοέμβριος	356	147	18	47	209	53	285	22	8	641	
Δεκέμβριος	202	105	13	30	97	27	286	19	9	488	
Σύνολο	14.974	8.189	1.522	2.810	6.785	2.397	8.625	750	513	23.599	
Τρέχον έτος	13.121	7.176	1.342	2.387	5.945	2.124	7.497	659	441	20.617	

% Μεταβολή	Χώρες ΕΕ-28	Χώρες Ζώνης Ευρώ	ΕΚ ΤΩΝ ΟΠΟΙΩΝ		Χώρες εκτός Ζώνης Ευρώ	ΕΚ ΤΩΝ ΟΠΟΙΩΝ		Λοιπές Χώρες	ΕΚ ΤΩΝ ΟΠΟΙΩΝ		Σύνολο Έρ. Συνόρων
			Γαλλία	Γερμανία		Ην. Βασιλείο	ΗΠΑ		Ρωσία		
Ιανουάριος	-14%	-8,6%	-7,4%	-14,0%	-17,7%	-9,4%	2,8%	4,9%	-17,4%	-7,8%	
Φεβρουάριος	-16,4%	13,3%	12,7%	24,8%	-30,7%	-10,9%	-13,0%	58,6%	93,6%	-14,9%	
Μάρτιος	1,9%	5,7%	28,8%	14,5%	-0,3%	37,3%	3,4%	34,6%	523,6%	2,5%	
Απρίλιος	-13,6%	-18,0%	-12,5%	-34,2%	-9,7%	12,0%	13,8%	50,9%	70,8%	-3,5%	
Μάιος	6,7%	3,6%	-15,6%	17,1%	10,9%	-3,3%	-1,0%	10,9%	18,9%	4,4%	
Ιούνιος	6,5%	-2,7%	-32,7%	-3,3%	17,4%	26,6%	-18,1%	-21,6%	-16,0%	-2,0%	
Ιούλιος	19,0%	19,4%	4,1%	9,9%	18,5%	-7,5%	-13,9%	27,3%	40,0%	5,8%	
Αύγουστος	20,8%	13,5%	-9,8%	27,3%	32,4%	13,9%	-29,6%	-15,9%	-1,5%	1,8%	
Σεπτέμβριος	21,4%	1,1%	-13,8%	-8,1%	49,6%	58,1%	-2,3%	-34,0%	44,2%	13,7%	
Τρέχον έτος	13,1%	6,9%	-11,6%	6,2%	20,5%	15,6%	-13,2%	-2,8%	18,9%	3,5%	

Πηγή: ΤτΕ - Επεξεργασία στοιχείων: SETE Intelligence

Τα στοιχεία είναι προσωρινά και υπόκεινται σε αλλαγές

Η εισερχόμενη ταξιδιωτική κίνηση το Σεπτέμβριο του 2016 διαμορφώθηκε στις 4.150 χιλ. ταξιδιώτες, παρουσιάζοντας αύξηση κατά +13,7% σε σύγκριση με τον αντίστοιχο μήνα του 2015. Ειδικότερα, η ταξιδιωτική κίνηση μέσω αεροδρομίων και οδικών σταθμών αυξήθηκε κατά +9,5% και +17,5% αντιστοίχως. Η εξέλιξη αυτή ήταν αποτέλεσμα της αύξησης της ταξιδιωτικής κίνησης από τις χώρες της ΕΕ-28 κατά +21,4%, καθώς η ταξιδιωτική κίνηση από τις λοιπές χώρες εκτός της ΕΕ-28 μειώθηκε κατά -2,3%. Αναλυτικότερα, η ταξιδιωτική κίνηση από τις χώρες της ζώνης του ευρώ διαμορφώθηκε στις 1.449 χιλ. ταξιδιώτες, παρουσιάζοντας αύξηση κατά +1,1%, και αυτή από τις χώρες της ΕΕ-28 εκτός της ζώνης του ευρώ εμφάνισε αύξηση κατά +49,6% (Σεπτέμβριος 2016: 1.544 χιλ., Σεπτέμβριος 2015: 1.032 χιλ.). Ειδικότερα, η ταξιδιωτική κίνηση από τη Γερμανία μειώθηκε κατά -8,1% και διαμορφώθηκε στις 513 χιλ. ταξιδιώτες, ενώ και αυτή από τη Γαλλία μειώθηκε κατά 13,8% και διαμορφώθηκε στις 208 χιλ. ταξιδιώτες. Η ταξιδιωτική κίνηση από το Ηνωμένο Βασίλειο αυξήθηκε κατά +58,1% και διαμορφώθηκε στις 527 χιλ. ταξιδιώτες. Αναφορικά με τις λοιπές χώρες εκτός της ΕΕ-28, αύξηση κατά +44,2% εμφάνισε η ταξιδιωτική κίνηση από τη Ρωσία, η οποία διαμορφώθηκε στις 130 χιλ. ταξιδιώτες, ενώ αυτή από τις ΗΠΑ μειώθηκε κατά -34,0% και διαμορφώθηκε στις 89 χιλ. ταξιδιώτες.

Η εισερχόμενη ταξιδιωτική κίνηση την περίοδο Ιανουαρίου-Σεπτεμβρίου 2016 αυξήθηκε κατά +3,5% και διαμορφώθηκε στις 21.345 χιλ. ταξιδιώτες, έναντι 20.617 χιλ. ταξιδιωτών την αντίστοιχη περίοδο του 2015. Ειδικότερα, η ταξιδιωτική κίνηση μέσω αεροδρομίων αυξήθηκε κατά +6,8%, ενώ αυτή μέσω οδικών σταθμών μειώθηκε κατά -5,4%. Κατά την επισκοπούμενη περίοδο η ταξιδιωτική κίνηση από τις χώρες της ΕΕ-28 διαμορφώθηκε στις 14.838 χιλ. ταξιδιώτες, παρουσιάζοντας αύξηση κατά +13,1% σε σύγκριση με την αντίστοιχη περίοδο του 2015, ενώ η ταξιδιωτική κίνηση από τις λοιπές χώρες εκτός της ΕΕ-28 διαμορφώθηκε στις 6.506 χιλ. ταξιδιώτες, μειωμένη κατά -13,2%. Η ταξιδιωτική κίνηση από τις χώρες της ζώνης του ευρώ αυξήθηκε κατά +6,9% και η ταξιδιωτική κίνηση από τις χώρες της ΕΕ-28 εκτός της ζώνης του ευρώ αυξήθηκε κατά +20,5%. Ειδικότερα, η ταξιδιωτική κίνηση από τη Γερμανία αυξήθηκε κατά +6,2% και διαμορφώθηκε στις 2.536 χιλ. ταξιδιώτες, ενώ αυτή από τη Γαλλία μειώθηκε κατά -11,6% και διαμορφώθηκε στις 1.186 χιλ. ταξιδιώτες. Η ταξιδιωτική κίνηση από το Ηνωμένο Βασίλειο αυξήθηκε κατά +15,6% και διαμορφώθηκε 2.456 χιλ. ταξιδιώτες. Τέλος, αναφορικά με τις λοιπές χώρες εκτός της ΕΕ-28, η ταξιδιωτική κίνηση από τη Ρωσία αυξήθηκε κατά +18,9% και διαμορφώθηκε στις 525 χιλ. ταξιδιώτες, ενώ αυτή από τις ΗΠΑ μειώθηκε κατά -2,8% και διαμορφώθηκε στις 640 χιλ. ταξιδιώτες.

Εισπράξεις

ΕΙΣΠΡΑΞΕΙΣ σε εκατ. €

2016	Χώρες ΕΕ-28	Χώρες Ζώνης Ευρώ	ΕΚ ΤΩΝ ΟΠΟΙΩΝ		Χώρες εκτός Ζώνης Ευρώ	ΕΚ ΤΩΝ ΟΠΟΙΩΝ		Λοιπές Χώρες	ΕΚ ΤΩΝ ΟΠΟΙΩΝ		Σύνολο Έρ. Συνόρων	Κρουαζιέρες	ΣΥΝΟΛΟ
			Γαλλία	Γερμανία		Ην. Βασιλείο	ΗΠΑ		Ρωσία				
Ιανουάριος	76	48	4	17	28	12	83	11	1	159	2	161	
Φεβρουάριος	72	42	3	13	30	13	60	5	3	132	2	134	
Μάρτιος	110	53	7	19	57	25	104	24	8	214	6	221	
Απρίλιος	211	122	30	31	89	56	207	57	11	418	26	443	
Μάιος	745	490	108	207	255	153	304	83	30	1.049	46	1.095	
Ιούνιος	1.316	704	102	295	611	388	469	122	61	1.784	67	1.851	
Ιούλιος	1.898	1.136	199	319	762	330	891	146	108	2.789	64	2.853	
Αύγουστος	2.401	1.572	271	526	829	453	628	102	95	3.029	130	3.159	
Σεπτέμβριος	1.603	902	136	357	701	377	569	112	97	2.172	60	2.232	
Τρέχον έτος	8.389,4	5.093,4	841,9	1.798,4	3.296,0	1.763,3	3.277,9	628,0	410,0	11.667,3	417,4	12.084,6	

2015	Χώρες ΕΕ-28	Χώρες Ζώνης Ευρώ	ΕΚ ΤΩΝ ΟΠΟΙΩΝ		Χώρες εκτός Ζώνης Ευρώ	ΕΚ ΤΩΝ ΟΠΟΙΩΝ		Λοιπές Χώρες	ΕΚ ΤΩΝ ΟΠΟΙΩΝ		Σύνολο Έρ. Συνόρων	Κρουαζιέρες	ΣΥΝΟΛΟ
			Γαλλία	Γερμανία		Ην. Βασιλείο	ΗΠΑ		Ρωσία				
Ιανουάριος	93	55	4	16	38	16	74	7	2	167	2	169	
Φεβρουάριος	77	40	4	10	37	13	64	4	3	142	2	143	
Μάρτιος	103	59	5	23	44	18	95	20	3	198	6	204	
Απρίλιος	275	182	36	63	93	60	178	46	13	453	24	477	
Μάιος	810	519	127	223	290	216	370	98	28	1.180	42	1.222	
Ιούνιος	1.297	782	142	340	514	311	600	162	76	1.897	60	1.957	
Ιούλιος	1.986	1.138	216	394	848	512	908	139	95	2.894	63	2.957	
Αύγουστος	2.456	1.700	398	504	756	451	911	202	99	3.367	110	3.478	
Σεπτέμβριος	1.536	1.023	180	434	512	270	588	178	70	2.124	58	2.182	
Οκτώβριος	623	423	74	221	200	120	281	61	26	904	56	961	
Νοέμβριος	116	64	10	19	52	28	112	17	3	228	13	241	
Δεκέμβριος	84	56	7	19	28	12	119	11	7	203	2	205	
Σύνολο	9.455	6.041	1.204	2.266	3.414	2.027	4.301	946	426	13.756	439	14.195	
Τρέχον έτος	8.632,3	5.498,9	1.112,6	2.007,3	3.133,4	1.867,8	3.788,8	856,2	389,1	12.421,2	366,6	12.787,8	

% Μεταβολή	Χώρες ΕΕ-28	Χώρες Ζώνης Ευρώ	ΕΚ ΤΩΝ ΟΠΟΙΩΝ		Χώρες εκτός Ζώνης Ευρώ	ΕΚ ΤΩΝ ΟΠΟΙΩΝ		Λοιπές Χώρες	ΕΚ ΤΩΝ ΟΠΟΙΩΝ		Σύνολο Έρ. Συνόρων	Κρουαζιέρες	ΣΥΝΟΛΟ
			Γαλλία	Γερμανία		Ην. Βασιλείο	ΗΠΑ		Ρωσία				
Ιανουάριος	-17,8%	-12,4%	-5,0%	4,6%	-25,7%	-25,7%	11,8%	63,2%	-47,2%	-4,7%	-3,8%	-4,7%	
Φεβρουάριος	-7,3%	4,6%	-24,5%	28,2%	-20,0%	-2,9%	-6,0%	22,0%	-6,4%	-6,7%	-7,2%	-6,7%	
Μάρτιος	7,2%	-9,6%	27,9%	-15,2%	29,7%	40,0%	9,5%	18,8%	179,5%	8,3%	6,8%	8,2%	
Απρίλιος	-23,5%	-33,0%	-16,6%	-50,7%	-4,9%	-6,6%	16,4%	21,9%	-18,1%	-7,8%	8,3%	-7,0%	
Μάιος	-8,0%	-5,7%	-15,3%	-7,1%	-12,1%	-29,2%	-17,7%	-15,0%	8,3%	-11,1%	9,4%	-10,4%	
Ιούνιος	1,5%	-10,0%	-28,0%	-13,4%	18,9%	24,8%	-21,9%	-24,4%	-19,4%	-5,9%	12,5%	-5,4%	
Ιούλιος	-4,4%	-0,1%	-7,5%	-18,9%	-10,1%	-35,6%	-2,0%	4,9%	14,4%	-3,6%	2,6%	-3,5%	
Αύγουστος	-2,2%	-7,5%	-31,9%	4,3%	9,7%	0,5%	-31,1%	-49,6%	-4,3%	-10,0%	17,6%	-9,2%	
Σεπτέμβριος	4,4%	-11,8%	-24,7%	-17,8%	36,7%	39,7%	-3,3%	-36,9%	39,6%	2,3%	2,5%	2,3%	
Τρέχον έτος	-2,8%	-7,4%	-24,3%	-10,4%	5,2%	-5,6%	-13,5%	-26,7%	5,4%	-6,1%	13,8%	-5,5%	

Πηγή: ΤεΕ - Επεξεργασία στοιχείων: SETE Intelligence

Τα στοιχεία είναι προσωρινά και υπόκεινται σε αλλαγές

Το Σεπτέμβριο του 2016, οι ταξιδιωτικές εισπράξεις αυξήθηκαν κατά +2,3% σε σύγκριση με τον αντίστοιχο μήνα του 2015. Αναλυτικότερα, αύξηση κατά +4,4% εμφάνισαν οι εισπράξεις από κατοίκους των χωρών της ΕΕ-28 (Σεπτέμβριος 2016: 1.603 εκατ. ευρώ, Σεπτέμβριος 2015: 1.536 εκατ. ευρώ), ενώ οι εισπράξεις από κατοίκους των λοιπών χωρών εκτός της ΕΕ-28 μειώθηκαν κατά 3,3% (Σεπτέμβριος 2016: 569 εκατ. ευρώ, Σεπτέμβριος 2015: 588 εκατ. ευρώ). Η αύξηση των εισπράξεων από κατοίκους των χωρών της ΕΕ-28 ήταν αποτέλεσμα της αύξησης των εισπράξεων από κατοίκους χωρών της ΕΕ-28 εκτός της ζώνης του ευρώ κατά 188 εκατ. ευρώ ή +36,7%, καθώς οι εισπράξεις από κατοίκους των χωρών της ζώνης του ευρώ παρουσίασαν μείωση κατά -11,8 % (Σεπτέμβριος 2016: 902 εκατ. ευρώ, Σεπτέμβριος 2015: 1.023 εκατ. ευρώ). Ειδικότερα, όσον αφορά τις σημαντικότερες χώρες προέλευσης ταξιδιωτών, οι εισπράξεις από τη Γερμανία μειώθηκαν κατά -17,8% και διαμορφώθηκαν στα 357 εκατ. ευρώ, ενώ αυτές από τη Γαλλία μειώθηκαν κατά -24,7% και διαμορφώθηκαν στα 136 εκατ. ευρώ. Αύξηση κατά +39,7% παρουσίασαν οι εισπράξεις από το Ηνωμένο Βασίλειο, οι οποίες διαμορφώθηκαν στα 377 εκατ. ευρώ. Από τις λοιπές χώρες εκτός της ΕΕ-28, αύξηση κατά +39,6% παρουσίασαν οι εισπράξεις από τη Ρωσία, οι οποίες διαμορφώθηκαν στα 97 εκατ. ευρώ, ενώ αυτές από τις ΗΠΑ μειώθηκαν κατά -36,9% και διαμορφώθηκαν στα 112 εκατ. ευρώ.

Την περίοδο Ιανουαρίου-Σεπτεμβρίου 2016 οι ταξιδιωτικές εισπράξεις εμφάνισαν μείωση κατά -5,5% σε σύγκριση με την αντίστοιχη περίοδο του 2015 και διαμορφώθηκαν στα 12.085 εκατ. ευρώ. Η εξέλιξη αυτή οφείλεται τόσο στη μείωση κατά -2,8% των εισπράξεων από κατοίκους των χωρών της ΕΕ-28, οι οποίες διαμορφώθηκαν στα 8.389 εκατ. ευρώ, όσο και στη μείωση κατά -13,5% των εισπράξεων από κατοίκους των λοιπών χωρών εκτός της ΕΕ-28, οι οποίες διαμορφώθηκαν στα 3.278 εκατ. ευρώ. Αναλυτικότερα, εισπράξεις από τη Γερμανία μειώθηκαν κατά -10,4% και διαμορφώθηκαν στα 1.798 εκατ. ευρώ και οι εισπράξεις από τη Γαλλία μειώθηκαν κατά -24,3% και διαμορφώθηκαν στα 842 εκατ. ευρώ. Οι εισπράξεις από το Ηνωμένο Βασίλειο διαμορφώθηκαν στα 1.763 εκατ. ευρώ, μειωμένες κατά -5,6%. Από τις λοιπές χώρες εκτός της ΕΕ-28, αύξηση κατά +5,4% παρουσίασαν οι εισπράξεις από τη Ρωσία, οι οποίες διαμορφώθηκαν στα 410 εκατ. ευρώ, ενώ οι εισπράξεις από τις ΗΠΑ μειώθηκαν κατά -26,7% και διαμορφώθηκαν στα 628 εκατ. ευρώ.

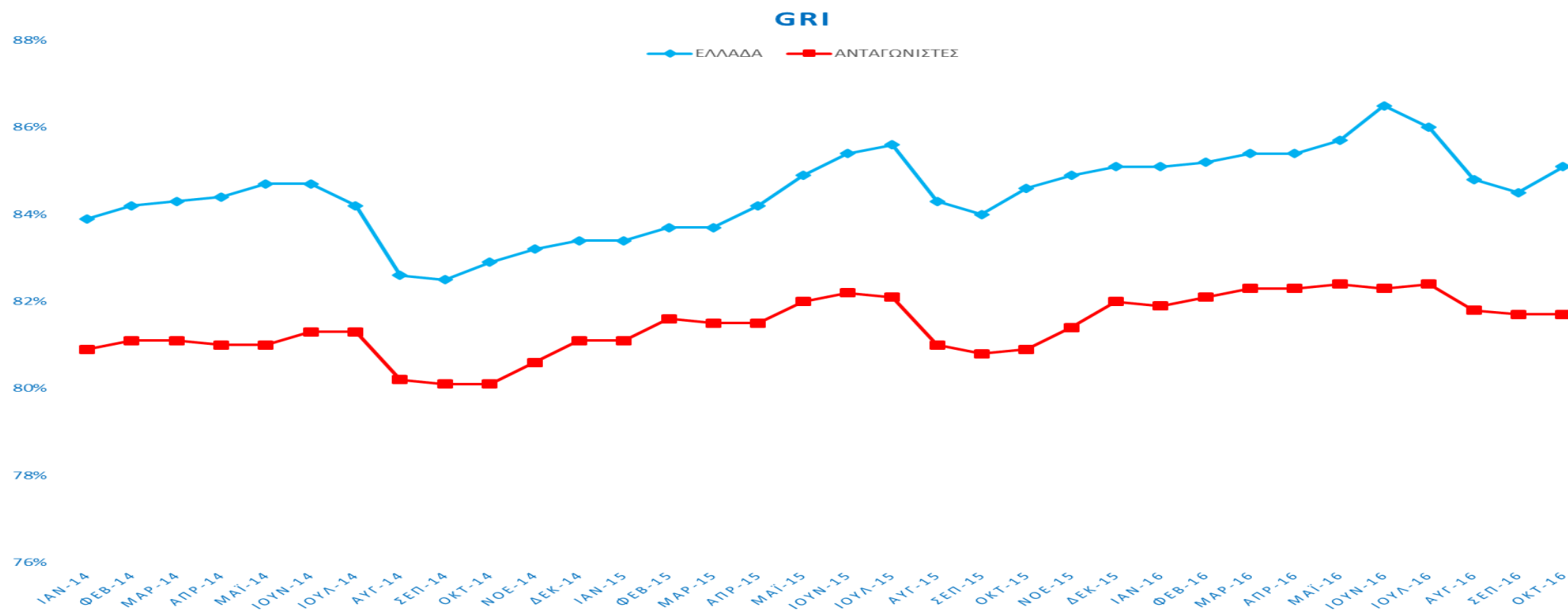
Δείκτες Ποιότητας

Οκτώβριος 2016

Στα γραφήματα που ακολουθούν αποτυπώνεται ο Γενικός Δείκτης Ικανοποίησης (GRI®) πελατών ξενοδοχείων, που υπολογίζεται από την ReviewPro®, εταιρεία που ειδικεύεται στην μέτρηση της online φήμης των ξενοδοχείων. Ο δείκτης αυτός υπολογίζεται, για κάθε ξενοδοχείο, μέσω ανάλυσης των μεταβλητών που συνδέονται με τις αναρτήσεις σχολίων πελατών σε εκατοντάδες πλατφόρμες κοινωνικής δικτύωσης, ιστοσελίδες σχολιασμού ξενοδοχείων και ιστοσελίδες OTAs (online travel agents – διαδικτυακά ταξιδιωτικά γραφεία). Επίσης, λαμβάνει υπόψιν όχι μόνο τις ημερήσιες κριτικές αλλά και τα ιστορικά δεδομένα των τελευταίων 365 ημερών δίνοντας μεγαλύτερη βαρύτητα στις πιο πρόσφατες κριτικές. Δείκτες άνω του 80% υποδηλώνουν θετική εμπειρία.

Για τον υπολογισμό έχουν αναλυθεί τα στοιχεία 1.126 ξενοδοχείων από την Ελλάδα, διαφόρων κατηγοριών και από διαφορετικές περιοχές της χώρας, και 2.504 ξενοδοχείων, επίσης διαφόρων κατηγοριών, από 16 ανταγωνιστικούς προορισμούς στην Γαλλία, την Ιταλία, την Ισπανία, την Κροατία την Κύπρο και την Τουρκία. Χαρακτηριστικά αναφέρουμε ότι τα στοιχεία που παρουσιάζονται για το 2015 βασίζονται σε αξιολογήσεις από 280.291 πελάτες ελληνικών ξενοδοχείων και 1.094.807 πελάτες ξενοδοχείων στους ανταγωνιστικούς προορισμούς, ενώ τον Οκτώβριο του 2016 έγιναν αξιολογήσεις από 35.281 και 116.164 πελάτες αντίστοιχα.

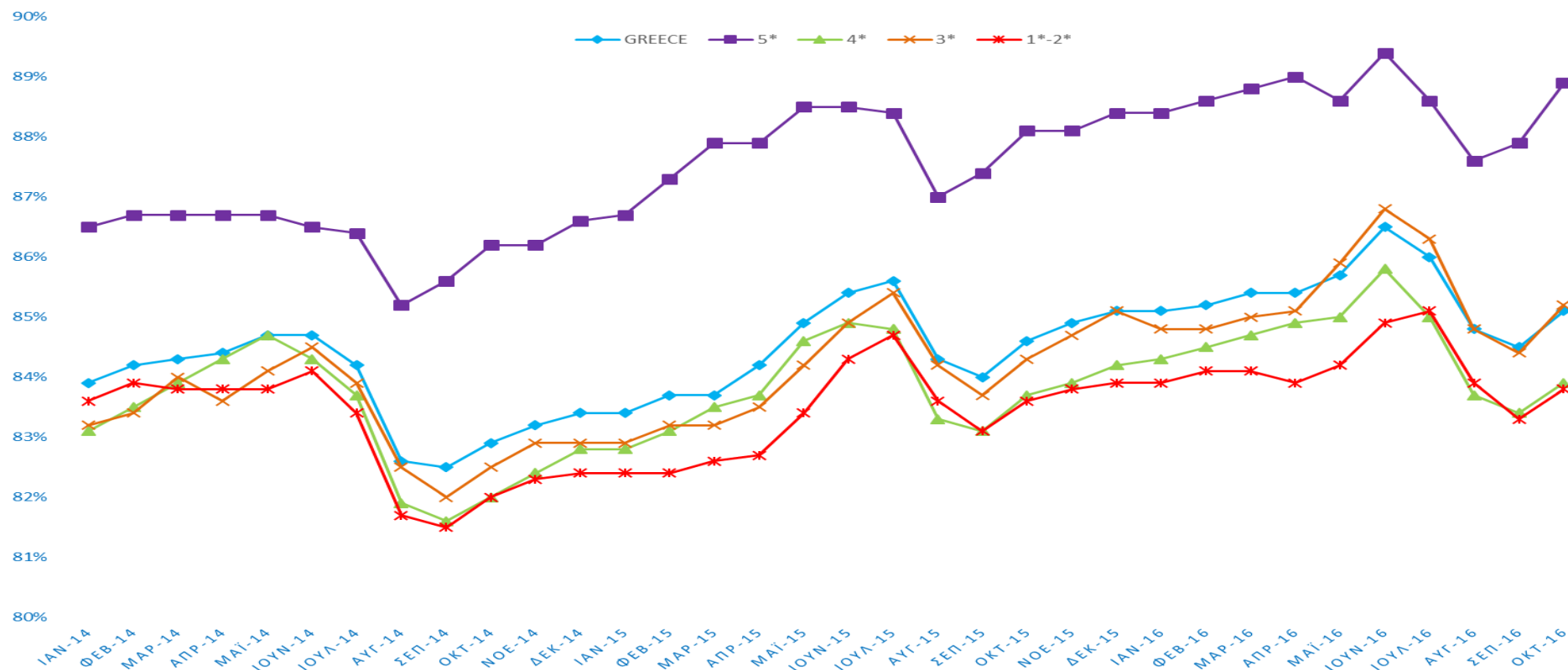
Συνεπώς, ο δείκτης GRI® αποτυπώνει το ανταγωνιστικό επίπεδο του ελληνικού ξενοδοχειακού προϊόντος, καθώς και του αντίστοιχου των ανταγωνιστριών χωρών όπως το αντιλαμβάνονται οι επισκέπτες των διαφόρων περιοχών. Από τα στοιχεία αυτά προκύπτει η υψηλή βαθμολόγηση του ελληνικού ξενοδοχειακού προϊόντος τόσο αυτοτελώς, όσο και σε σύγκριση με ανταγωνιστικούς προορισμούς.



Πηγή: ReviewPro, επεξεργασία SETE Intelligence

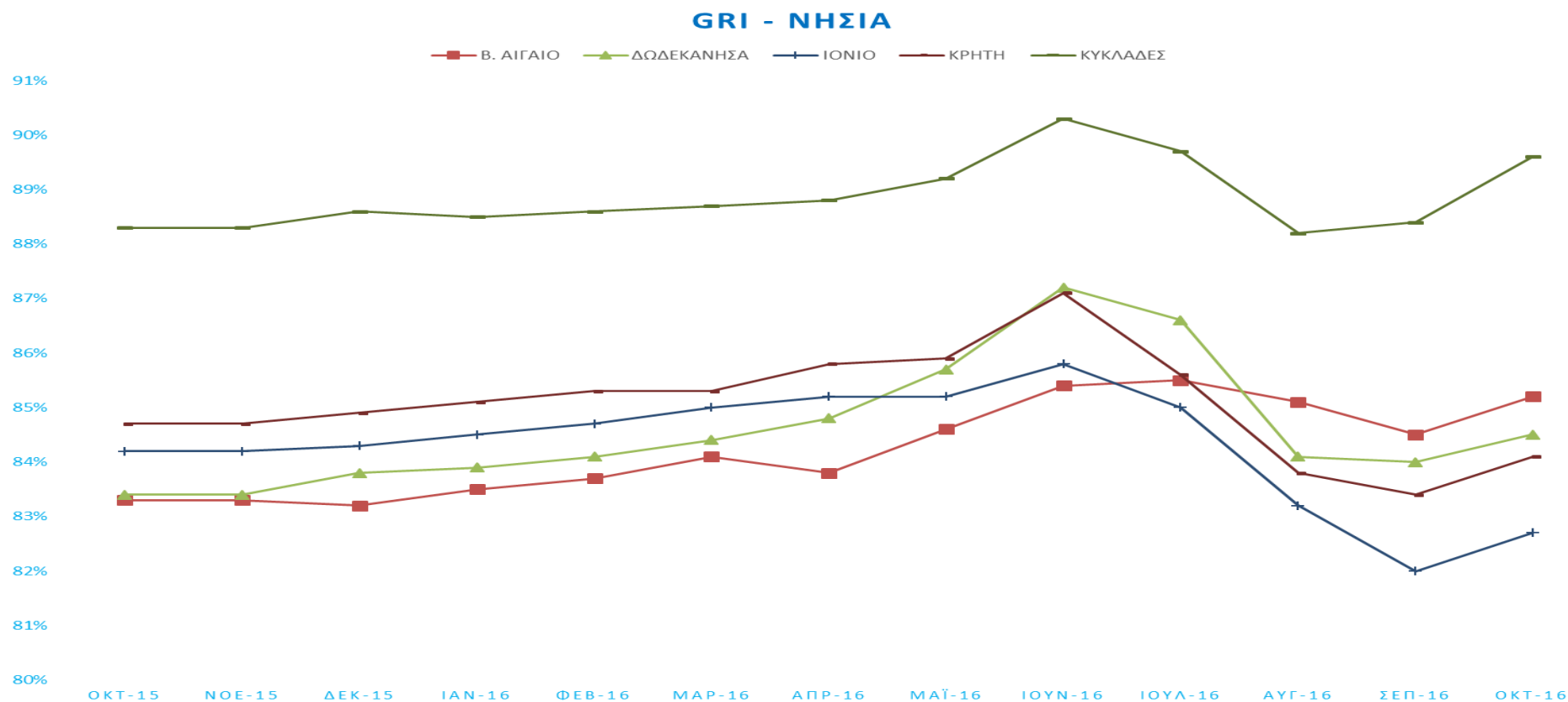
Στο παραπάνω γράφημα αποτυπώνεται η διαχρονική εξέλιξη (μετά τον Ιανουάριο 2014) του Δείκτη GRI στην Ελλάδα και στους ανταγωνιστικούς προορισμούς από την οποία παρατηρούμε μια σταθερή διαφορά υπέρ των ξενοδοχείων της Ελλάδας, με τάσεις διεύρυνσής της τους τελευταίους μήνες. Επίσης, παρατηρείται μια ελαφρά ανοδική τάση τόσο στην Ελλάδα, όσο και στους ανταγωνιστικούς προορισμούς καθώς και μια κυκλική πτώση των δεικτών τους καλοκαιρινούς μήνες αιχμής. Τον Οκτώβριο του 2016 ο δείκτης ικανοποίησης για την Ελλάδα βρίσκεται στο 85,1%, σημαντικά υψηλότερος από τον δείκτη των ανταγωνιστών (81,7%). Επίσης, είναι σημαντικό ότι και οι επιμέρους δείκτες, όπως η σχέση ποιότητας τιμής, εξυπηρέτηση, δωμάτιο, φαγητό ποτό και καθαριότητα, τους τελευταίους μήνες κινούνται σε υψηλότερα ποσοστά στην Ελλάδα σε σχέση με τους ανταγωνιστές.

GRI - ΕΛΛΑΔΑ, ΑΝΑ ΚΑΤΗΓΟΡΙΑ



Πηγή: ReviewPro, επεξεργασία SETE Intelligence

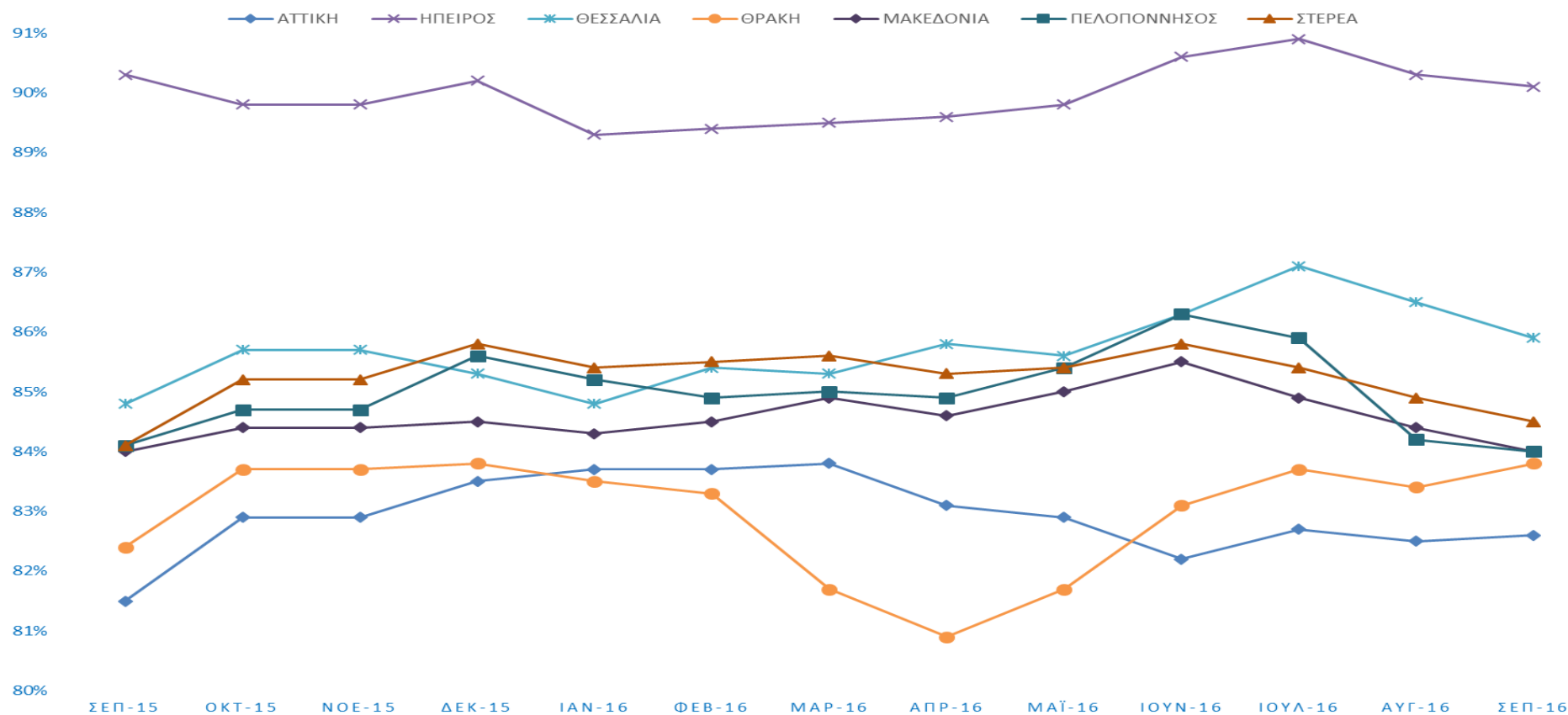
Τα ξενοδοχεία 5* έχουν την υψηλότερη βαθμολογία. Ενδιαφέρον παρουσιάζει το γεγονός ότι τα ξενοδοχεία 3* τις περισσότερες περιόδους παρουσιάζουν υψηλότερη βαθμολογία από αυτά των 4*, τα οποία – κατά περιόδους – έχουν την ίδια αξιολόγηση με τα ξενοδοχεία 1*-2*. Για τον Οκτώβριο του 2016 ο δείκτης GRI ήταν 88,9% για τα ξενοδοχεία 5*, 85,2% για τα ξενοδοχεία 3*, 83,9% για τα 4*, ενώ στην τελευταία θέση βρίσκονται τα ξενοδοχεία 1*-2* με 83,8%.



Πηγή: ReviewPro, επεξεργασία SETE Intelligence

Στην υψηλότερη θέση ικανοποίησης για τη νησιωτική Ελλάδα βρίσκονται οι Κυκλάδες (με GRI 89,6%) και ακολουθούν το Β. Αιγαίο (85,2%) τα Δωδεκάνησα (84,5%), η Κρήτη (83,4%), το Ιόνιο (82,7%). Επίσης, σε όλους τους προορισμούς παρατηρείται έντονο το φαινόμενο της εποχικότητας με επιδείνωση των δεικτών τους καλοκαιρινούς μήνες – εξαίρεση αποτελεί το Β. Αιγαίο προφανώς λόγω της πολύ μειωμένης κίνησης.

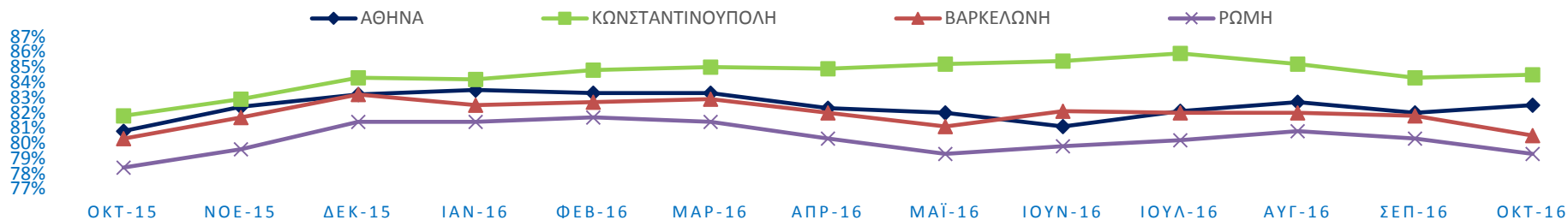
GRI - ΗΠΕΙΡΩΤΙΚΗ ΕΛΛΑΔΑ



Πηγή: ReviewPro, επεξεργασία SETE Intelligence

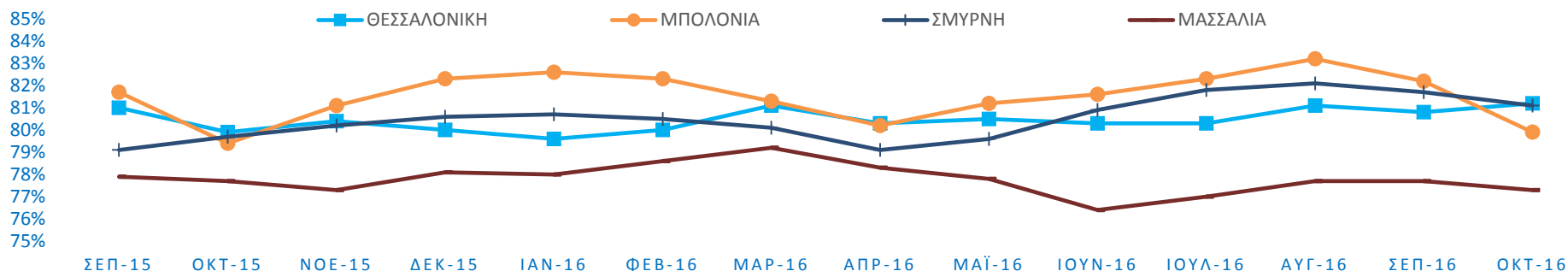
Στην υψηλότερη θέση ικανοποίησης για την ηπειρωτική Ελλάδα βρίσκεται η Ήπειρος με το εντυπωσιακό ποσοστό 90,7% και ακολουθούν η Θεσσαλία με ποσοστό 86,4% και η Στερεά με 84,7%. Στην τελευταία θέση βρίσκεται η Αττική με 83,1%.

GRI - ΤΟΥΡΙΣΜΟΣ ΠΟΛΕΩΝ



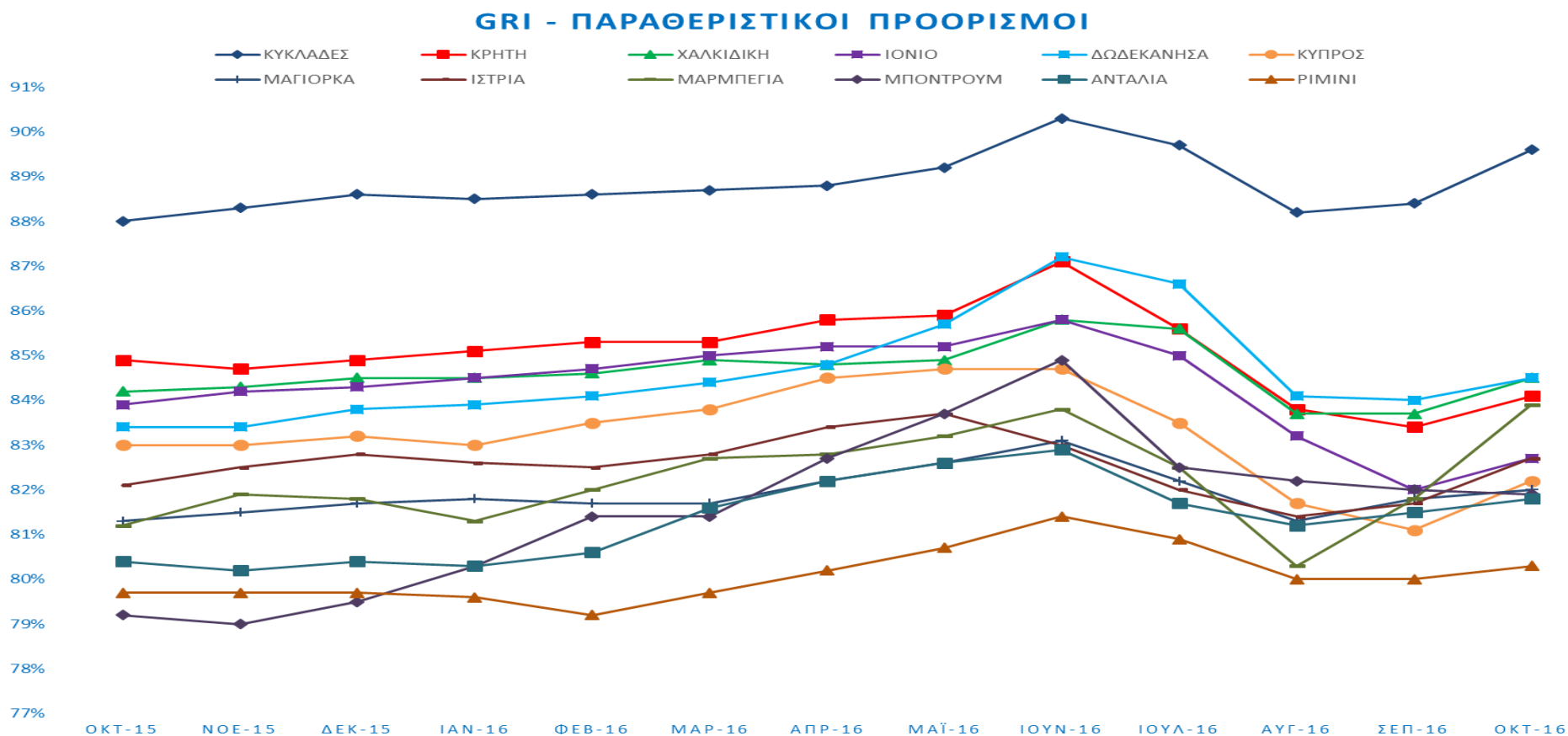
Η Αθήνα, τον τελευταίο χρόνο, υστερεί μόνο έναντι της Κωνσταντινούπολης, ενώ υπερτερεί της Ρώμης και – τους περισσότερους μήνες – και της Βαρκελώνης. Τον Οκτώβριο του 2016 η Αθήνα με ποσοστό 82,5% υστερεί έναντι της Κωνσταντινούπολης (84,5%) ενώ υπερτερεί της Ρώμης (80,5%) και της Βαρκελώνης (79,3%).

GRI - ΤΟΥΡΙΣΜΟΣ ΠΟΛΕΩΝ



Πηγή: ReviewPro, επεξεργασία SETE Intelligence

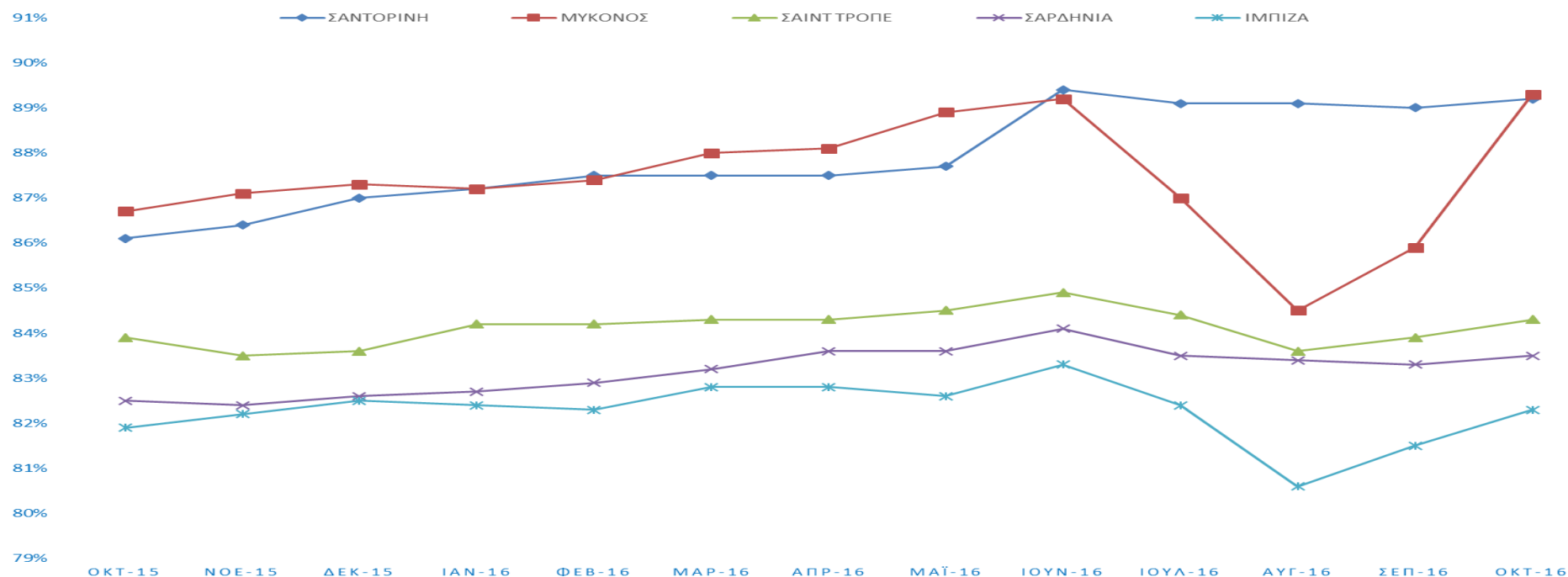
Η Θεσσαλονίκη, τον τελευταίο χρόνο, συνήθως υπερτερεί έναντι της Μασσαλίας και υστερεί έναντι της Μπολόνια, ενώ άλλοτε υπερτερεί και άλλοτε υστερεί έναντι της Σμύρνης. Τον Οκτώβριο του 2016 η Θεσσαλονίκη με ποσοστό 81,2% υπερτερεί έναντι της Σμύρνης (81,1%), της Μπολόνια (79,9%) και της Μασσαλίας (77,3%).



Πηγή: ReviewPro, επεξεργασία SETE Intelligence

Όλοι οι ελληνικοί παραθεριστικοί προορισμοί υπερτερούν σταθερά έναντι των ανταγωνιστικών τους προορισμών, με τις Κυκλάδες να συγκεντρώνουν την υψηλότερη βαθμολογία, με διαφορά. Επίσης, η Κύπρος υπερτερεί συστηματικά έναντι όλων των ανταγωνιστικών προορισμών εκτός Ελλάδος. Όλοι οι προορισμοί δείχνουν σημαντική κάμψη τους καλοκαιρινούς μήνες προφανώς λόγω αυξημένης κίνησης.

ΓRI - ΠΑΡΑΘΕΡΙΣΤΙΚΟΙ ΠΡΟΟΡΙΣΜΟΙ ΥΨΗΛΗΣ ΔΑΠΑΝΗΣ



Πηγή: ReviewPro, επεξεργασία SETE Intelligence

Η Σαντορίνη (89,2%) και Μύκονος (89,3% τον Οκτώβριο του 2016) υπερτερούν έναντι των ανταγωνιστικών προορισμών υψηλής δαπάνης. Ο δείκτης ικανοποίησης για το Σαιντ Τροπέ είναι 84,3%, για τη Σαρδηνία 83,5% και για την Ίμπιζα 82,3%. Ενδιαφέρον παρουσιάζει η πολύ μικρότερη εποχικότητα του δείκτη GRI® στην Σαντορίνη και στην Σαρδηνία σε αντίθεση με τη Μύκονο και την Ίμπιζα και σε μικρότερο βαθμό στο Σαιντ Τροπέ. Ενδιαφέρον παρουσιάζει η διαφορετική πορεία των δεικτών GRI για την Σαντορίνη και την Μύκονο κατά τους καλοκαιρινούς μήνες. Η Σαντορίνη υπήρξε ο μόνος προορισμός που βελτίωσε τον δείκτη του τους καλοκαιρινούς μήνες, ενώ η Μύκονος μετά από μια σημαντική πτώση τους μήνες αιχμής – παραμένοντας όμως σε πολύ υψηλά επίπεδα – ανέκαμψε εντυπωσιακά τον Σεπτέμβριο και τον Οκτώβριο.

Στοιχεία Απασχόλησης

Η παρούσα ενότητα βασίζεται στα «Μηνιαία Στοιχεία Απασχόλησης» που ανακοινώνει το ΙΚΑ-ΕΤΑΜ. Τα στοιχεία αυτά βασίζονται στις Α.Π.Δ. που υποβάλλουν οι επιχειρήσεις. Τα τελευταία διαθέσιμα στοιχεία αφορούν στον Νοέμβριο του 2015. Η καταγραφή των στοιχείων γίνεται σύμφωνα με τους κλάδους που χρησιμοποιεί το ΙΚΑ-ΕΤΑΜ και τα στοιχεία που παρουσιάζονται αφορούν στην κατηγορία «Ξενοδοχεία και Εστιατόρια» (με Κωδικό 55). Παρόλο που ένα κομμάτι της εστίασης δεν αφορά στον τουρισμό, η εποχικότητα που παρουσιάζουν τα στοιχεία της εστίασης ταυτίζεται με την εποχικότητα του ελληνικού τουρισμού και ως εκ τούτου κρίνεται ως δικαιολογημένη η θεώρηση των εστιατορίων ως κλάδου του τουρισμού. Δεν περιλαμβάνονται κλάδοι, όπως π.χ. οι μεταφορές, που αρκετά μεγάλο μέρος της δραστηριότητάς τους δεν αφορά στον τουρισμό.

Τα στοιχεία αφορούν σε εργαζόμενους πλήρους απασχόλησης, δηλαδή εργαζόμενους με πλήρες ωράριο ανεξάρτητα από τον αριθμό ημερών εβδομαδιαίως, διαφορετικά θεωρούνται εργαζόμενοι με μερική απασχόληση. Δεδομένης της σημασίας που έχει η μερική απασχόληση στον τουρισμό και την εστίαση, εκτίμησή μας είναι ότι τα στοιχεία αυτά υποεκτιμούν σημαντικά την απασχόληση στον τουρισμό σε σημαντικό βαθμό. Παρ' όλα αυτά αποτυπώνουν σημαντικές τάσεις στην αγορά εργασίας.

Οι επιχειρήσεις διακρίνονται σε αυτές που απασχολούν 10 ή περισσότερους μισθωτούς (≥ 10) και σε αυτές που απασχολούν λιγότερους από 10 μισθωτούς (< 10).

Τον Μάρτιο του 2016, οι συνολικές αμοιβές για εργασία πλήρους απασχόλησης σε ξενοδοχεία και εστιατόρια αυξήθηκαν κατά +2,7% σε σύγκριση με τον Μάρτιο του 2015 και διαμορφώθηκαν στα 70,4 εκ. ευρώ. Την ίδια περίοδο η συνολική απασχόληση (σε ημέρες) εμφάνισε αύξηση +2,9%, ενώ ο αριθμός των ασφαλισμένων αυξήθηκε κατά +4,7%. Αξιοσημείωτος είναι ο πολύ μεγαλύτερος δυναμισμός που παρουσιάζουν οι επιχειρήσεις με 10 ή περισσότερους μισθωτούς, καθώς οι δείκτες απασχόλησης και αμοιβών κινούνται ανοδικά, ενώ των αντίστοιχων επιχειρήσεων με λιγότερους από 10 εργαζόμενους παρουσιάζουν μείωση. Ειδικότερα οι επιχειρήσεις με λιγότερο από 10 εργαζόμενους παρουσίασαν μείωση -4,6% στον αριθμό των ασφαλισμένων τον Μάρτιο του 2016, -11,3% στις αμοιβές και -10,2% στον αριθμό ημερών απασχόλησης.

Στοιχεία Απασχόλησης στον κλάδο "Ξενοδοχεία και Εστιατόρια"									
	Ασφαλισμένοι Πληρ. Απ/σης	Απασχόληση (ημέρες)	Αμοιβές (€)	Ασφαλισμένοι Πληρ. Απ/σης	Απασχόληση (ημέρες)	Αμοιβές (€)	Ασφαλισμένοι Πληρ. Απ/σης	Απασχόληση (ημέρες)	Αμοιβές (€)
2016	επιχειρήσεις με >=10 εργαζόμενους			επιχειρήσεις με <10 εργαζόμενους			όλες οι επιχειρήσεις		
Ιανουάριος	71.077	1.250.244	50.809.934	26.872	461.661	14.731.601	97.949	1.711.905	65.541.535
Φεβρουάριος	70.487	1.243.391	50.431.926	26.120	444.301	14.084.348	96.607	1.687.692	64.516.274
Μάρτιος	79.619	1.376.613	56.551.242	27.559	446.180	13.862.819	107.178	1.822.793	70.414.061
Τρέχον έτος	N.A	3.870.248	157.793.102	N.A	1.352.142	42.678.768	N.A	5.222.390	200.471.870

2015	επιχειρήσεις με >=10 εργαζόμενους			επιχειρήσεις με <10 εργαζόμενους			όλες οι επιχειρήσεις		
Ιανουάριος	66.313	1.177.719	48.062.707	28.958	510.240	16.271.552	95.271	1.687.959	64.334.260
Φεβρουάριος	67.220	1.167.611	47.848.715	28.824	489.143	15.564.539	96.044	1.656.755	63.413.254
Μάρτιος	73.475	1.274.791	52.954.829	28.895	496.994	15.625.491	102.370	1.771.785	68.580.320
Απρίλιος	108.294	1.771.690	74.021.202	34.666	545.990	16.641.760	142.960	2.317.679	90.662.961
Μάιος	149.935	2.896.744	120.301.787	48.077	777.886	24.106.683	198.012	3.674.630	144.408.469
Ιούνιος	169.179	3.517.231	141.005.807	53.729	1.004.195	30.788.619	222.908	4.521.426	171.794.426
Ιούλιος	176.194	3.807.552	150.817.148	55.164	1.080.663	32.949.408	231.358	4.888.215	183.766.556
Αύγουστος	176.621	3.880.363	156.068.215	56.458	1.148.920	35.409.724	233.079	5.029.284	191.477.938
Σεπτέμβριος	165.731	3.503.553	140.317.311	54.427	1.021.595	31.117.777	220.158	4.525.148	171.435.089
Οκτώβριος	137.380	2.478.335	102.404.810	36.840	690.423	20.871.478	181.050	3.168.758	123.276.289
Νοέμβριος	81.861	1.344.976	55.265.073	29.012	499.224	15.535.851	112.117	1.844.200	70.800.924
Δεκέμβριος	75.074	1.286.018	51.980.832	29.040	487.291	15.500.733	104.114	1.773.309	67.481.565
Σύνολο	N.A	28.106.585	1.141.048.437	N.A	8.752.563	270.383.615	N.A	36.859.148	1.411.432.052
Τρέχον έτος	N.A	3.620.122	148.866.251	N.A	1.496.377	47.461.583	N.A	5.116.499	196.327.834

% Μεταβολή	επιχειρήσεις με >=10 εργαζόμενους			επιχειρήσεις με <10 εργαζόμενους			όλες οι επιχειρήσεις		
Ιανουάριος	7,2%	6,2%	5,7%	-7,2%	-9,5%	-9,5%	2,8%	1,4%	1,9%
Φεβρουάριος	4,9%	6,5%	5,4%	-9,4%	-9,2%	-9,5%	0,6%	1,9%	1,7%
Μάρτιος	8,4%	8,0%	6,8%	-4,6%	-10,2%	-11,3%	4,7%	2,9%	2,7%
Τρέχον έτος	6,0%	6,9%	6,0%	-8,3%	-9,6%	-10,1%	1,7%	2,1%	2,1%